

ДОО „ЛОКАЛНИ ПУТЕВИ“ ПЉЕВЉА

Одбор директора

Број: 01-335/25-92

Пљевља, 17.02.2025. године

На основу члана 31. Статута ДОО „Локални путеви“ Пљевља, Одбор директора Друштва је на сједници одржаној дана 17.02.2025. године, донио:

ОДЛУКУ

Усваја се Извјештај о раду ДОО „Локални путеви“ Пљевља за 2024. годину.

Одлуку доставити Скупштини општине Пљевља на даље разматрање и усвајање.

Образложење

Одбор директора Друштва је на сједници одржаној дана 17.02.2025. године разматрао и усвојио Извјештај о раду ДОО „Локални путеви“ Пљевља за 2024. годину.

Саставни дио Одлуке је Извјештај о раду ДОО „Локални путеви“ Пљевља за 2024. годину.

ДОСТАВИТИ:

- 1 x СО Пљевља;
- 1 x Главном администратору;
- 1 x Секретаријату за ком.стам.посл.саобраћај и воде;
- 1 x Служби за опште и правне послове;
- 1 x а/а

Одбор директора
Предсједница
Вера Радовановић



ДОО „ЛОКАЛНИ ПУТЕВИ“ ПЉЕВЉА

Одбор директора

Број: 01-335/25-92

Пљевља, 17.02.2025. године

На основу члана 31. Статута ДОО „Локални путеви“ Пљевља, Одбор директора Друштва је на сједници одржаној дана 17.02.2025. године, донио:

ОДЛУКУ

Усваја се Извјештај о раду ДОО „Локални путеви“ Пљевља за 2024. годину.

Одлуку доставити Скупштини општине Пљевља на даље разматрање и усвајање.

Образложење

Одбор директора Друштва је на сједници одржаној дана 17.02.2025. године разматрао и усвојио Извјештај о раду ДОО „Локални путеви“ Пљевља за 2024. годину.

Саставни дио Одлуке је Извјештај о раду ДОО „Локални путеви“ Пљевља за 2024. годину.

ДОСТАВИТИ:

- 1 x СО Пљевља;
- 1 x Главном администратору;
- 1 x Секретаријату за ком.стам.посл.саобраћај и воде;
- 1 x Служби за опште и правне послове;
- 1 x а/а

Одбор директора
Предсједница
Вера Радовановић



ДРУШТВО СА
ОГРАНИЧЕНОМ ОДГОВОРНОШЋУ
„ЛОКАЛНИ ПУТЕВИ“
Број: 02-335125-91.
Пљевља, 17. 02. 2025 год.

ДОО „ЛОКАЛНИ ПУТЕВИ“ ПЉЕВЉА

**ИЗВЈЕШТАЈ О РАДУ
ДОО „ЛОКАЛНИ ПУТЕВИ“ ПЉЕВЉА
ЗА 2024. ГОДИНУ**

Пљевља, фебруар 2025.

Садржај	
I.....	2
УВОД.....	2
II.....	2
РАД ОРГАНА УПРАВЉАЊА И РУКОВОЂЕЊА.....	2
III.....	3
ЗАПОСЛЕНОСТ, КВАЛИФИКАЦИОНА СТРУКТУРА И МАТЕРИЈАЛНО-ТЕХНИЧКА ОПРЕМЉЕНОСТ.....	3
IV.....	4
ИЗВЕДЕНИ РАДОВИ.....	4
а) Текуће одржавање локалних и некатегорисаних путева.....	5
1. Одржавање локалних и некатегорисаних путева.....	5
2. Санација путева који нису у Регистру локалних и некатегорисаних путева.....	10
б) Зимско одржавање путева.....	33
V.....	35
ФИНАНСИЈСКО ПОСЛОВАЊЕ.....	35
VI.....	38
РЕАЛИЗАЦИЈА ПЛАНА ЈАВНИХ НАБАВКИ.....	38
VII.....	38
ОЦЈЕНА СТАЊА И ПРЕДЛОГ МЈЕРА.....	38

I

УВОД

Одлуком Скупштине Општине Пљевља од 19.02.2014. године основано је ДОО „Локални путеви“ Пљевља, чија је основна дјелатност изградња, одржавање и заштита локалних и некатегорисаних путева на подручју Општине Пљевља. Дјелатност Друштва је од јавног интереса за грађане Општине.

Током 2024. године ово Друштво је своје основне задатке и радне активности извршавало у складу са Програмом рада за 2024. годину, Споразумом о успостављању Машинског прстена за потребе изградње и одржавања путева на руралном подручју, као и у складу са непосредним интересима и потребама грађана општине Пљевља.

Имајући у виду величину територије општине Пљевља и разгранатост њоме покривене мреже локалних и некатегорисаних путева, чија дужина износи 490,683 км и мреже путева који нису у Регистру локалних и некатегорисаних путева, чија дужина износи око 1000 км, захваљујући одговорном односу и раду запослених, обезбијеђен је континуитет у извођењу радова и њихов одговарајући обим и ваљаност.

Значајна је била помоћ и подршка руководства Општине и сарадња са представницима Секретаријата за комунално-стамбене послове, саобраћај и воде.

II

РАД ОРГАНА УПРАВЉАЊА И РУКОВОЂЕЊА

Органи управљања и руковођења ДОО „Локални путеви“ Пљевља су Одбор директора и Извршни директор. Одбор директора је орган управљања Друштва и има пет чланова, од којих су три члана представници Оснивача - Општине, а два члана представници запослених у Друштву (синдиката). Извршни директор је орган руковођења, којег је изабрао Одбор директора након спроведеног поступка јавног конкурса. Сагласност на избор Извршног директора дала је Скупштина Општине Пљевља.

Одбор директора је одржао 20 сједница током 2024. године.

Одбор директора је усвојио Правилник о канцеларијском и архивском пословању, Правилник о заштити на раду, План за успостављање финансијског управљања и контрола у ДОО, Програм оспособљавања запослених за безбједан рад, као и друге измјене и допуне аката.

Такође, Одбор директора је донио Одлуку о усвајању Програм рада са финансијским планом за 2025. годину.

Извршни директор је организовао и водио пословање Друштва, заступао га, представљао и извршавао све дуге обавезе и задатке који су утврђени Законом, Одлуком о оснивању Друштва, Статутом и другим документима. Извршни директор је донио Етички кодекс, Водич за приступ информацијама у посједу, Норматив опреме и средстава заштите на раду, Рјешење о именовању посредника у случају мобинга, Оперативни план за рад на редовном одржавању локалних и некатегорисаних путева по реонима и путним правцима у 2024. години, мјесечне планове рада, као и План зимског одржавања у 2024/2025 години.

Друштво је урадило и Акт о процјени ризика за сва радна мјеста, као и стручне налазе за сву расположиву механизацију и опрему.

Сходно Закону о заштити на раду, сви запослени у Друштву су одрадили периодичне љекарске прегледе.

Почетком 2024. године усвојен је Извјештај пописне комисије о извршеном попису имовине са стањем на дан 31.12.2023. године и донешен је План јавних набавки за 2024. годину, и на исти је добијена сагласност од стране Секретаријата за комунално-стамбене послове, саобраћај и воде.

О свим активностима из дјелокруга рада Друштва редовно је информисан ресорни Секретаријат, Оснивач и други надлежни органи и институције, сагласно захтјевима.

III

ЗАПОСЛЕНОСТ, КВАЛИФИКАЦИОНА СТРУКТУРА И МАТЕРИЈАЛНО-ТЕХНИЧКА ОПРЕМЉЕНОСТ

ДОО „Локални путеви“ Пљевља је програмске задатке реализовало кроз основне облике унутрашње организације Друштва, који су утврђени Статутом, и то: Сектор за техничко-оперативне послове и Сектор за правно-економске послове.

У Друштву је, на дан 31.12.2024. године, на неодређено вријеме било запослено 38 радника.

Квалификациона и родна структура запослених на неодређено вријеме, на дан 31.12.2024. године:

Степен шк.спр.	Екон. стр.	Прав. стр.	Машин. стр.	Грађ. стр.	Саоб. стр.	Возач терет. воз.	Рук. грађ. маш.	Стр-ажар	Пут-ар	Кафе кув.-хиги.	Ук.	М	Ж
Висока спрема	-	1	1	-	-	-	-	-	-	-	2	2	-
Виша спрема	-	-	1	-	-	-	-	-	-	-	1	1	-
ВКВ радник	-	-	1	-	-	-	-	-	-	-	1	1	-
Средња спрема	1	-	-	-	2	-	-	-	-	-	3	2	1
КВ радник	-	-	1	-	-	5	6	4	1	-	17	17	-
ПК радник	-	-	-	-	-	-	-	-	13	1	14	13	1
Укупно:	1	1	4	-	2	5	6	4	14	1	38	36	2

Механизација Друштва која је кориштена у 2024. години:

Врста машине	Тип машине	Број машина	Год. производње
Cat утоварна кашика	938 G	1	2003
Hyundai утоварна кашика	757-9S	1	2019
Volvo камион 6x4	FM 64R	2	2007
Iveco камион 6x4	AD 380 T36	1	2007
Iveco камион 6x4	AD 260 T45	1	2008
Man камион 8x4	TGS 41.400	1	2017
Man камион 8x4	TGS 41.420	1	2017
Iveco камион 8x4	AD 410 T	1	2020
Комбинована машина	Case	1	2022
Cat грејдер	140 GC AWD	1	2022
Cat ваљак вибрациони	CS 12GC	1	2020
Terrion трактор	200 KS	1	2012
Lovol трактор	904-x	1	2024
Hartl дробилица за камен	PL 10/60	1	2004
Hyundai багер	220LC-9	1	2016
Liebherr багер	R936 NLC	1	2014
Mercedes доставно возило	311 CDI	1	2007
Renault доставно возило	Master	1	2022
Isuzu теренско возило	D-max N60BB 4x4	1	2023
Hyundai santa fe путничко возило	CRDI VGT 5DR 4WD	1	2007
Нисконосећа приколица	Muller T30	1	2001

Махине из Пројекта Машинског прстена које су кориштене у Друштву:

Врста машине	Тип машине	Број машина	Год. производње
Mercedes atego камион 4x4	13-18	1	2011
Cat ваљак вибрациони	CS 54HT	1	2011
HBM грејдер	BG 110 TA-4	1	2011

IV

ИЗВЕДЕНИ РАДОВИ

Послови и задаци на редовном одржавању локалних и некатегорисаних путева, које је у 2024. години извршавало ДОО „Локални путеви“ Пљевља, су обављани кроз радове на текућем одржавању локалних и некатегорисаних путева, који су се одвијали у љетњој сезони, као и санација путева који нису у Регистру локалних и некатегорисаних путева, који су, такође, обављани током љета, док је извршавање послова на зимском одржавању и обављање радова током зиме зависило од снијезних падавина и временских услова.

а) Текуће одржавање локалних и некатегорисаних путева

1. Одржавање локалних и некатегорисаних путева

Програмом рада за 2024. годину, који је усвојио Одбор директора Друштва и на који је сагласност дала СО Пљевља, планирани су задаци и прецизирани путни правци, које је у 2024. години било у обавези да изврши и санира Друштво.

На самом почетку сезоне санације путева и извођења радова на текућем одржавању, а у циљу реализације обавеза утврђених Одлуком о општинским и некатегорисаним путевима, радови на редовном одржавању општинских путева, поред осталог, обухватали су преглед, утврђивање и оцјену стања општинских путева. Секретаријат за стамбене-комуналне послове, саобраћај и воде је образовао Комисију, у чијем саставу је био и представник Друштва, за утврђивање стања на локалним и некатегорисаним путевима. Комисија је обишла путеве и утврдила чињенично стање и на основу тога сачинила Извјештај у којем су предложене врсте и обим радова на санацији ових путева.

За радове текућег одржавања ДОО „Локални путеви“ Пљевља користило је следећу механизацију:

Врста машине	Број машина
Cat утоварна кашика	1
Hyundai утоварна кашика	1
Volvo камион 6x4	2
Iveco камион 6x4	1
Iveco камион 6x4	1
Man камион 8x4	1
Man камион 8x4	1
Iveco камион 8x4	1
Mercedes atego камион 4x4	1
Комбинована машина	1
Cat грејдер	1
HBM грејдер	1
Cat ваљак вибрациони	2
Hartl дробилица за камен	1
Hyundai багер	1
Liebherr багер	1
Mercedes доставно возило	1
Renault доставно возило	1
Isuzu теренско возило	1
Hyundai santa fe путничко возило	1
Нисконосећа приколица	1
УКУПНО :	23

У табелама 1. и 2. су дати прегледи локалних и некатегорисаних путева које је, према Одлуци Скупштине општине Пљевља, одржавало Друштво током периода извјештавања:

Табела 1.

Локални путеви

Редни бр.	Путни правац	Дужина у км	Асфалт	Макадам	Уграђена количина тампона у м ³
1.	Везишница-Бобово-Граница БиХ (Радови обављани на деоници Крушево-Љуте стране)	50,00	13,20	36,80	106
2.	Пољана-Барит-Ковачевићи-Тројан-БиХ	34,00	27,50	6,50	-
3.	Градац-Шула	20,00	10,425	9,575	29
4.	Косаница-Крупнице-Рељин камен	17,352	15,65	1,702	176
5.	Оцак-Суво поље	20,50	2,50	18,00	-
6.	Вруља-Тулужине	12,00	7,80	4,20	53
7.	ТЕ „Пљевља“-Брана Отиловићи	7,00	7,00	-	-
8.	Махмутова чесма-Дријељевина	8,00	-	8,00	-
9.	Трлица-Адровићи	8,00	8,00	-	-
10.	Попов до-Вишњица	15,00	2,00	13,00	2.103
11.	Матаруге-Мејданице	8,00	1,00	7,00	-
12.	Вруља-Марина Шума	1,00	1,00	-	-
13.	Ђурашевац-Премћани - Вашково	11,10	6,14	4,96	123
14.	Ранче поље-Обарде	6,00	6,00	-	-
15.	Горњи мост-ТЕ „Пљевља“	4,00	4,00	-	-
16.	Косаница-Бобово	21,40	4,65	16,75	402
17.	Ђурђевића Тара-Левер Тара	5,00	4,482	0,518	-
18.	Оцак-Потпеће	2,50	2,50	-	-
19.	Горњи мост-Рабитље	4,00	-	4,00	-
20.	Потрлица-Заград	3,00	3,00	-	-
21.	Катрана-Школа у Какмужима	2,70	2,18	0,52	-
22.	Срданов Гроб-Бушње	3,00	3,00	-	-
23.	Готовуша-Дабовина	3,00	3,00	-	-
24.	Доња Брвеница-Кукањ	2,30	2,30	-	-
25.	Мост на Везишници-Мост на Володери	7,50	7,50	-	-
26.	Матаруге-Козица	7,00	6,45	0,55	-
27.	Ранче-ОШ Марића Градина	3,00	3,00	-	-
28.	Вилићи-Зекавице	0,80	0,80	-	-
29.	Косаница-Варине	7,00	0,48	6,52	-
30.	Жидовићи-Гај	0,603	0,603	-	-
31.	Рудница-Заглавице	1,00	0,30	0,70	-
32.	Оревине-Ђурђевице - Клисмерине	2,50	2,45	0,05	-
33.	Водице-Ненадићи	3,50	3,50	-	-
34.	Враца-Поблаће	5,00	5,00	-	-

35.	Диздарице-Зеница	1,00	0,40	0,60	-
36.	Глисница-Јакупов Гроб- Рађевићи	7,80	6,59	1,21	-
37.	Мијаковићи-Лијеска	3,12	2,00	1,12	-
38.	Диздарице-Шумане	2,50	2,50	-	-
39.	Срданов Гроб-Вијалица-Југово	4,526	2,40	2,126	525
40.	Вилићи-Дубочица	5,30	2,45	2,85	-
41.	Готовуша-Гуњачина Главница	7,726	2,88	4,846	875
42.	Доња Рудница-Милунићи	3,732	2,53	1,202	-
43.	Кракалице-Бреза	6,56	-	6,56	-
44.	Куће Кљајевића-Манастир Светог Архангела Ђ. Тара	2,50	1,86	0,64	-
45.	Батајица-Школа у Маочу	3,20	0,50	2,70	-
46.	Володер-Бабина Пећина	6,559	1,43	5,129	522
47.	Бабића Поље-Школа у Пандурици	1,20	1,20	-	-
48.	Доња Брвеница-Плијешевина	7,00	2,53	4,47	907
49.	Крушево-Планско брдо	3,041	3,041	-	-
50.	Тајића брдо-Савова локва	1,63	1,10	0,53	738
51.	Гачевића долина-Петров до- Цвјетино брдо	6,408	2,008	4,40	72
	УКУПНО :	380,557	202,829	177,728	6.631

На слици 1. Приказано је одржавње локалног пута у оквиру текућег одржавања путева.



Слика 1. Одржавање локалног пута

Табела 2.

Некатегорисани путеви

Редни бр.	Путни правац	Дужина у км	Асфалт	Макадам	Уграђена количина тампона у м ³
1.	Бабина Пећина-Пољана	2,50	-	2,50	-
2.	Танића Брдо-Пољана	2,00	-	2,00	-
3.	Рудница-Црни Врх	6,00	1,60	4,40	-
4.	Доња Брвеница-Клијен	1,30	-	1,30	20
5.	Нанге-Височке	1,00	-	1,00	205
6.	Бољанићи-Језеро	1,90	-	1,90	-
7.	Везишница-Комини	0,60	0,60	-	-
8.	Мрзовићи-Зеница-Бошчиновићи	6,00	0,90	5,10	-
9.	Матаруге-Коријен	10,00	0,80	9,20	-
10.	Кошудо-Миљевићи-Дулановина	5,00	-	5,00	-
11.	Кошудо-Брана Отиловићи	10,00	1,00	9,00	-
12.	Вијенац-Гробље у Вијенцу	1,00	1,00	-	-
13.	Суви Поток-Гробље у Вијенцу	2,00	-	2,00	-
14.	Плијешевина-Вишњица	10,00	-	10,00	978
15.	Тикава-Орља	5,00	-	5,00	1.463
16.	Градац-Бољанићи	6,00	0,78	5,22	485
17.	Јазишта-Боровица-Врање Брдо	3,50	3,30	0,20	246
18.	Просијек-Милаковци-Вис	3,50	-	3,50	-
19.	Просијек-ОШ Велике Крће	2,50	-	2,50	-
20.	Кућа М.Чепића-Шљиванско	4,00	-	4,00	-
21.	Метаљка-Граница РС	4,00	-	4,00	-
22.	Ровине-Лађана	4,00	1,035	2,965	-
23.	Врање брдо-Горње село	3,50	0,50	3,00	-
24.	Врање брдо-Пауче	2,50	0,20	2,30	-
25.	Премћанско брдо-Манастир Довоља	4,00	-	4,00	-
26.	Пушоњски до-Репишта	1,10	1,00	0,10	-
27.	Дубочица-Језеро	0,50	-	0,50	831
28.	Ђурашевац-Чавањ	1,526	-	1,526	-
29.	Потпеће-Кујава	0,70	-	0,70	369
30.	Потковач-Г. Дубац-Д. Дубац	4,50	-	4,50	-
	УКУПНО :	110,126	12,715	97,411	4.597

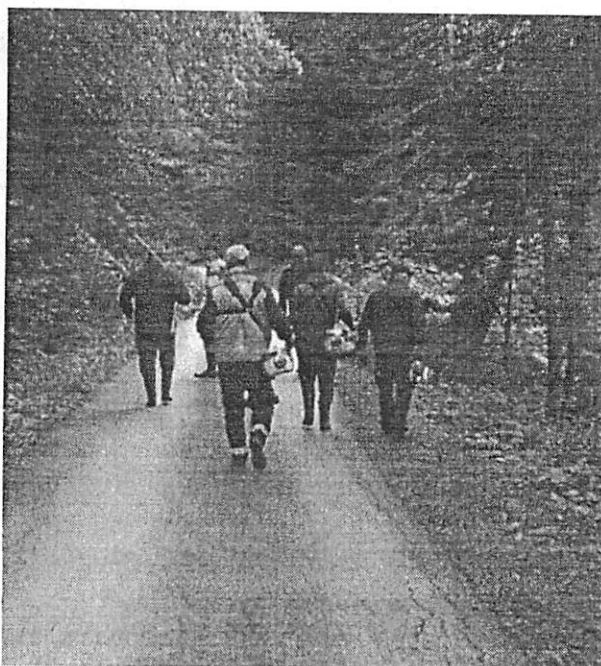
На слици 2. Приказано је одржавање некатегорисаног пута у оквиру текућег одржавања путева.



Слика 2. Одржавање некатегорисаног пута

Санација локалних и некатегорисаних путева примарно је вршена машинским путем, међутим, санација ударних рупа је вршена и ручним путем, радом путарске службе, која је била ангажована и на санацији пропуста, ископу одводних канала, изради банклина и раскресивању жбуња и ниског растиња дуж путева.

На слици 3. Приказана је путарска служба.



Слика 3. Путарска служба

Редни бр.	Путни правац	Уграђена количина тампона у м ³
1.	Санаџија прилазног пута кућама Белькаша и Јашовића у Великим Крћама	410
2.	Санаџија прилазног пута кућама Топаловића у Великим Крћама	390
3.	Санаџија прилазног пута базенима за воду Калушићи – Плијеш	246
4.	Санаџија прилазног пута кућама Леровића у Экавицама	697
5.	Санаџија прилазног пута сеоском пробуљу у Забрђу	144
6.	Санаџија прилазног пута кућама Капетановића у Зеници	252
7.	Санаџија прилазног пута кућама Гоћића у Зеници	590
8.	Санаџија прилазног пута кућама Бајића у Зеници	424
9.	Санаџија пута Брада – Југово	386
10.	Санаџија прилазног пута сеоском пробуљу и израда платоа код истог у Југову	1.526
11.	Санаџија пута Југово – Дубраве и санаџија прилазног пута кућама Лончара у Југову	343
12.	Санаџија пута Брада – Милунићи	331
13.	Санаџија пута Брада – Горњи Вранеш	397
14.	Санаџија пута Срзанов Гроб – Готовуша и санаџија прилазног пута кућама Марића у Готовуши	1.337

Путеви који су санирани, а нису у Регистру локалних и некатегорисаних путева

Табела 3.

У табели 3. је дат преглед путева који су санирани, а нису у Регистру локалних и некатегорисаних путева.

Пљевља, тако и оних који нису у Регистру локалних и некатегорисаних путева. Споразумом, који је закључен између Министарства пољопривреде и руралног развоја и Општине Пљевља и Жабљак, за потребе израдаче и одржавања руралних путева на подручју наше Општине и Општине Жабљак, поред већ наведене механизације у поглављу III овор Извјештаја, која се налази у Државу, обезбијеђена је и једна комбинована машина која се налази на Жабљаку. Приликом радног ангажовања у нашој Општини, кроз рад Државу, у складу са Програмом рада, механизација из Машинског прстена је кориштена паралелно са постојећом механизацијом Државу и била је укључена на пословима санаџије локалних и некатегорисаних путева, како оних које је као такве утврдила Одлуком Скупштина општине Пљевља, тако и оних који нису у Регистру локалних и некатегорисаних путева.

Путева, при чему их је, током прошле године, санирано укупно 129. Споразумом о успостављању Машинског прстена и преизмањем механизације коју је обезбијела Европска унија и Министарство пољопривреде и руралног развоја, општина Пљевља је преузела обавезу да интензивира радове на одржавању путева на руралном подручју, који нису у Регистру локалних и некатегорисаних путева, а све у циљу побољшања компетне инфраструктуре мјесних заједница на сеоском подручју наше Општине. У том циљу ДОО "Локални путеви" Пљевља је у координацији са Секретаријатом за комунално-стамбене послове, саобраћај и воде општине Пљевља, као и са представницима сеоских мјесних заједница, спроводило активности на утврђивању потреба и приоритета на санаџији прилазних

2. Санаџија путева који нису у Регистру локалних и некатегорисаних путева

15.	Санација пута Комини – Видре	595
16.	Санација прилазног пута кућама Терзића и Камберовића у Малим Крћама	261
17.	Санација пута Цвијовића Рашће – црква у Малим Крћама и прилазног пута кућама Аћимовића и Леоваца	800
18.	Санација пута Готовуша – Гнило брдо – куће Цвијовића	434
19.	Санација прилазног пута кућама Дробњака на Срдановом Гробу и санација прилазног пута кућама Тошића у Бушњима	294
20.	Санација прилазног пута кућама Тошића и кућама Цвијовића у Бушњима	416
21.	Санација прилазног пута кућама Топаловића у Бушњима и санација пута Срданов Гроб – Гајине	400
22.	Насипање прилазног пута кућама Гомилиновића на Милунићима	424
23.	Санација прилазног пута кућама Гогича у Бушњима и санација прилазног пута кућама Вукојичића на Милунићима	559
24.	Санација прилазног пута кућама Дамјановића и Лазаревића на Милунићима	424
25.	Санација прилазног пута кућама Ровчанина и кућама Милића на Рудници	410
26.	Санација прилазног пута кућама Аранитовића и Клачара у Великим Крћама	966
27.	Санација прилазних путева у Дубочици	232
28.	Санација прилазног пута кућама Табаша у Зекавицама	292
29.	Санација прилазног пута и израда платоа код сеоског гробља у Зекавицама	328
30.	Насипање прилазног пута кућама Марковића у Вруљи	887
31.	Санација прилазног пута кућама Канкараша у Кујави	369
32.	Санација прилазног пута кућама Чутурића и Дамјановића у Потпећу	369
33.	Санација путева Лаз – Кујава и Вилићи – Алићи	261
34.	Санација прилазног пута кућама Вуловића у Зекавицама	410
35.	Санација пута Југоштица – Доње Југово	477
36.	Санација прилазног пута кућама Вранеша у Рудници	192
37.	Насипање прилазног пута кућама Попадића на Дајевићима	119
38.	Насипање платоа код Дома Војске Црне Горе	1.433
39.	Насипање пробоја пута Ранче – куће Гачевића	2.133
40.	Санација прилазног пута кућама Ментовића у Тикави	474
41.	Санација прилазног пута кућама Леоваца и Радуловића у Тикави	144
42.	Санација прилазних путева у Тикави	588
43.	Санација прилазног пута кућама Пантовића у Тикави	576
44.	Санација пута Метаљка – Трновице	240
45.	Санација прилазног пута кућама Марковића у два правца у Трновицама	1.032
46.	Санација прилазног пута кућама Крваваца у Трновицама	756
47.	Санација прилазног пута кућама Зечевића у Трновицама	576
48.	Санација прилазног пута кућама Дукића и Даниловића у Вишњици	445

49.	Санаџија прилазност пута кућама Зечевића у Вишњици	574
50.	Санаџија прилазност пута кућама Бараца у Вишњици	270
51.	Санаџија прилазност пута кућама Шљивића у Вишњици	321
52.	Санаџија прилазност пута кућама Јеловаца у Вишњици	642
53.	Насипање пута Врба – куће Ђуловића	992
54.	Санаџија прилазност пута кућама Дебељевића у Брвеници	222
55.	Насипање платоа за сески дом у Козици	288
56.	Санаџија прилазност пута кућама Зечевића у Врби	355
57.	Санаџија пута Врба – Шљуке	290
58.	Санаџија прилазност пута кућама Бијелића, Дамјановића и Џувера у Врби	256
59.	Санаџија прилазност пута и платоа за гробље код кућа Биједића у Врби	216
60.	Санаџија прилазност пута кућама Тањевића у Леовом Брду	477
61.	Санаџија прилазност пута кућама Обрадовића и Марковића у Леовом Брду	445
62.	Санаџија прилазност пута кућама Ђаниловића у Врби	332
63.	Санаџија пута Пловићи – Џеровци	656
64.	Санаџија пута Брвеница – Присоје	144
65.	Санаџија пута Врба – Попов до	360
66.	Санаџија прилазност пута кућама Цмиљанића на Мијаковићима	54
67.	Санаџија пута Шула – Вијенац	246
68.	Санаџија пута Џеровци – куће Крсмановића	159
69.	Насипање прилазност пута сеоском гробљу у Пловићима	296
70.	Санаџија прилазних путева цркви у Шулима и кућама Рајићића и гранични прелаз Шула – куће Кордића	287
71.	Санаџија пута гранични прелаз Шула – куће Радовића и куће Стевановића	287
72.	Санаџија прилазност пута кућама Лечића у Честини	287
73.	Санаџија пута Шула – Честин	369
74.	Санаџија пута Шула – Петине – куће Ђуковића	707
75.	Санаџија прилазност пута кућама Лакетића у Шулима и пута Шула – Мрчево	270
76.	Санаџија пута Шула – Нанге	282
77.	Санаџија пута Шула – Јабучно	287
78.	Санаџија прилазност пута кућама Ласица и Стрчевића у Мрчеву	384
79.	Санаџија прилазност пута кућама Малићана у Мрчеву	228
80.	Санаџија прилазност пута кућама Рончевића и Лучића у Попову	287
81.	Санаџија пута Глибаћи – школа у Глибаћима	48
82.	Санаџија пута Глибаћи – Крајева Гора	84
83.	Санаџија прилазност пута кућама Вуковића и Мацановића у Глибаћима	234
84.	Санаџија прилазност пута кућама Кнежевића и Крстоњијевића у Попову	328
85.	Санаџија пута Шула – Станача	123
86.	Санаџија прилазност пута кућама Јеловаца у Честини	164

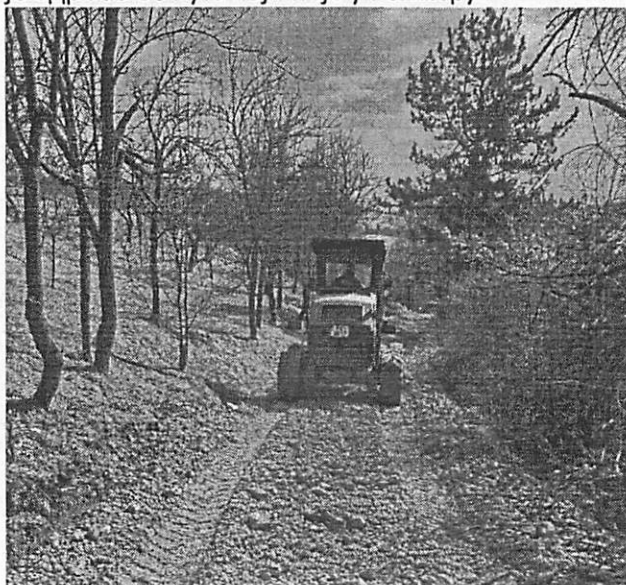
87.	Санација прилазног пута кућама Потпара у Честину и прилазног пута кућама Ласица у Нангама	205
88.	Санација прилазног пута кућама Тањевића у Шулима и пута Шула – Прачица	222
89.	Санација пута Побраће – Дубрава са прикључним путевима и пута према гробљу	1.129
90.	Санација прилазног пута кућама Бајића у Лијесци	240
91.	Санација прилазног пута кућама Чабаркапа и Цвијовића у Лијесци	252
92.	Санација прилазног пута кућама Лазаревића у Лијесци	192
93.	Санација прилазног пута кућама Живковића, Јањушевића и Стевановића у Побраћу	287
94.	Санација пута Водно – Градина	240
95.	Санација пута Лијеска – Вруља	708
96.	Санација прилазних путева кућама Ђалова у Рађевићима и кућама Котлаја са прилазним путевима	1.230
97.	Санација пута школа у Водном – Градина са прикључним путевима	408
98.	Санација пута Водно – Перотин	96
99.	Санација прилазног пута кућама Лекића у Рађевићима	282
100.	Санација прилазног пута кућама Лучића и Јелића у Рађевићима	274
101.	Санација прилазног пута кућама Пријовића и санација прилаза гробљу Јелића у Рађевићима	180
102.	Санација прилазног пута кућама Потпара у Крупицама	522
103.	Санација пута Оџак – Горње Село	162
104.	Санација прилазног пута кућама Пушоња у Рађевићима	294
105.	Санација прилазног пута кућама Грбовића у Братосавини	324
106.	Санација прилазних путева кућама Лончара у Рађевићима и кућама Грбовића у Глисници	679
107.	Санација прилазног пута кућама Минића и Ћосовића на Мијаковићима и прилазног пута кућама Кнежевића у Зеници	342
108.	Санација пута Рађевићи – Војтина – куће Вујановића	345
109.	Санација пута Рађевићи – Јабучка	252
110.	Санација прилазног пута кућама Марића у Рађевићима	216
111.	Санација пута Рађевићи – Јагодин до	252
112.	Санација пута Бољанићи – Засеље	192
113.	Санација пута Бољанићи – Вучево	229
114.	Насипање прилазног пута кућама Кривокапића на Мијаковићима	216
115.	Санација прилазног пута кућама Шљиванчанина у Горњем Селу	120
116.	Санација прилазног пута кућама Крејовића у Зеници	306
117.	Санација пута Забрђе – Азил – куће Анђелића	240
118.	Санација прилазног пута кућама Џогаза, Остојића, Кнежевића, Лончара у Греху и Рабитљу	258
119.	Санација прилазног пута кућама Бајчета, Анђушића, Лаковића, Кнежевића у Доњим Коминима	714

120.	Санација прилазног пута кућама Лончара и Голочеваца у Доњим Коминима	234
121.	Санација прилазног пута кућама Кнежевића у Доњим Коминима и пута Зелена Локва – куће Свркота	444
122.	Санација прилазног пута кућама Ђурчића у Мрзовићима	48
123.	Санација прилазног пута Ромском насељу на Трлици	36
124.	Санација пута Срданов Гроб – Котлине и прилазног пута кућама Милића на Срдановом Гробу и прилазног пута кућама Топаловића у Бушњима	276
125.	Санација платоа испред музичке школе у Гаговића имању	36
126.	Санација пута Маљевац – куће Драгаша	210
127.	Санација прилазног пута кућама Мановића у Доњим Коминима	648
128.	Санација прилазног пута кућама Боровића у Зеленој Локви	228
129.	Санација прилазног пута кућама Ковачевића и Јефтовића у Зеленој Локви	204
	УКУПНО:	52.012

Вриједност изведених радова на текућем одржавању путева износи 1.133.229,50 €, док је количина тампона која је уграђена приликом санације путева у оквиру текућег одржавања, за санацију локалних путева износила 6.631 м³, за санацију некатегорисаних путева 4.597 м³ и за санацију путева који нијесу у Регистру локалних и некатегорисаних путева 52.012 м³, што укупно износи 63.240 м³ тампона.

Током извођења радова на санацији и одржавању локалних и некатегорисаних путева, Друштво се сусреће са посебном и врло озбиљном врстом проблема, која се односи на оштећења путева која настају на локалним и некатегорисаним путевима са асфалтним застором и макадамском подлогом, а која изазивају возила за превоз дрвне грађе, чија осовинска оптерећења прелазе дозвољене вриједности и која нису прилагођена техничким карактеристикама путева. Друштво се ангажује и на санацији оштећења која настају и на овај начин, међутим, објективно није у могућности да санира сва ова веома велика оштећења која, на појединим дионицама, онемогућавају проходност.

На слици 4. Приказано је одржавње пута који није у Регистру.



Слика 4. Санација пута који није у Регистру

У табели 4. је дат преглед утрошка горива током текућег одржавања путева.

Табела 4.

Возило-машина	Утрошено литара Д2
Hyundai утоварна кашика PV AA 87	11.306
Volvo камион PV CG 187	300
Volvo камион PV CG 188	6.339
Iveco камион PV CG 214	6.976
Iveco камион PV CG 215	5.762
Man камион PV BE 616	920
Man камион PV BE 665	285
Iveco камион PV BF 196	185
Mercedes atego камион PG MN 680	2.946
Комбинована машина PV CG 203	2.088
Cat грејдер PV AV 94	3.345
HMB грејдер PG AR 17	6.888
Cat ваљак вибрациони PG AB 21	8.293
Cat ваљак вибрациони PV AA 98	1.568
Mercedes доставно возило PV AP 867	1.330
Renault доставно возило PV CG 192	1.537
Isuzu теренско возило PV BE 699	1.276
Hyundai santa fe путничко возило PV AU 908	2.605
УКУПНО :	63.949

У табели 5. дат је преглед количине произведеног и превезеног тампона на путним правцима и игралиштима, на којима су вршени асфалтерски радови.

Табела 5.

Ред бр.	Путни правац	Укупно м ³
1.	МЗ Поблаће Наставак асфалта локални пут	378
2.	МЗ Бољанићи Наставак асфалтирања Глисница – Јакупов гроб МЗ Градац Наставак асфалтирања Градац – Бољанићи	414

3.	МЗ Потковач Наставак према Страховом долу	192
4.	МЗ Буковица Наставак асфалтирања Ковачевићи – Сречање	198
5.	МЗ Буковица Наставак асфалтирања Ковачевићи – Тројан	252
6.	МЗ Бољанићи Наставак асфалтирања Јакупов гроб – Рађевићи	294
7.	МЗ Готовуша Наставак асфалтирања Тајића брдо – црква у Крћама	312
8.	МЗ Готовуша Асфалтирање пута Срданов гроб – Гајине	240
9.	МЗ Југово Асфалтирање пута за Котлине (од бренте лијево)	144
10.	МЗ Жидовићи Асфалтирање пута Војна капија – Гајева	288
11.	МЗ Црљенице Асфалтирање пута Рудница – Заглавице	144
12.	МЗ Црљенице Наставак асфалтирања Рудница – Црни Врх – Адровићи	138
13.	МЗ Југово Асфалтирање према водоизворишту Југоштица	456
14.	МЗ Отиловићи и Вијенац Асфалтирање пута Ранче – Гачевићи	576
15.	МЗ Црљенице Наставак асфалтирања Камберски до – Унковићи	198
16.	МЗ Црљенице Наставак асфалта Радовића локва – Ненадићи	168
17.	МЗ Шула Наставак асфалтирања Шула – Петине	264
18.	МЗ Мељак Наставак асфалта према Врби	228
19.	МЗ Брвеница Асфалтирање пута Готовушка ријека – Горња Брвеница	258
20.	МЗ Брвеница Наставак асфалта Шумарска кућа – црква Пресвете Богородице	314
21.	МЗ Косаница Куће Кљајевића – Манастир Светог Архангела Михаила	396
22.	МЗ Бобово Наставак асфалтирања Крушево – Краљева Гора – Глибаћи	384
23.	МЗ Комини Горњи Комини – наставак асфалтирања према гробљу (капели)	240
24.	МЗ Забрђе Наставак асфалтирања Маљевац – од Драгаша према Маљевцу	492

25.	МЗ Крушево Пут Врање брдо – Горње село	258
26.	МЗ Крупице Крупице – Рељин камен	258
27.	МЗ Крупице Пут за Борисављевицу (из правца Крупица)	144
28.	МЗ Крупице Премћани – Вашково	126
29.	МЗ Косаница Наставак асфалтирања пута Косаница – Варине	198
30.	МЗ Маоче Асфалтирање пута Мијаковићи – Кордовина	288
31.	МЗ Косаница Асфалтирање пута Косаница – куће Мрдака	300
32.	МЗ Оџак Наставак асфалтирања Потпеће – Змајевац	342
33.	МЗ Оџак Асфалтирање пута Водолав – Уремовићи	108
34.	МЗ Оџак Наставак асфалтирања Водолав – Горње село	216
35.	МЗ Забрђе Асфалтирање пута Диздарице – Зеница (поред тзв. „Астре“)	228
36.	МЗ Забрђе Прилазни пут према цркви Св. Илије	36
37.	МЗ Забрђе Асфалтирање у Рабитљама према мосту	132
38.	Игралиште Потрлица	612
39.	Игралиште О.Ш. Салко Аљковић	54
40.	Игралиште О.Ш. Бошко Буха	108
	УКУПНО :	10.376

У табели 6. дат је преглед количине уграђеног тампона за банке на путним правцима, на којима-су вршени асфалтерски радови.

Табела 6.

Ред. бр.	Путни правац	Укупно м ³
1.	МЗ Поблаће Наставак асфалта локални пут	70
2.	МЗ Бобово Наставак асфалтирања Крушево – Краљева Гора – Глибаћи	70
3.	МЗ Мељак Наставак асфалта према Врби	50
4.	МЗ Крушево Пут Врање брдо – Горње село	50
5.	МЗ Готовуша Асфалтирање пута Срданов гроб – Гајине	50

6.	МЗ Забрђе Асфалтирање пута Диздарице – Зеница (поред тзв. „Астре“)	35
7.	МЗ Забрђе Наставак асфалтирања Маљевац – од Драгаша према Маљевцу	50
8.	МЗ Забрђе Прилазни пут према цркви Св. Илије	8
9.	МЗ Шула Наставак асфалтирања Шула – Петине	70
10.	МЗ Црљенице Асфалтирање пута Рудница – Заглавице	30
11.	МЗ Црљенице Наставак асфалтирања Камберски до – Унковићи	30
12.	МЗ Црљенице Наставак асфалта Радовића локва – Ненадићи	20
13.	МЗ Буковица Наставак асфалтирања Ковачевићи – Тројан	50
14.	МЗ Буковица Наставак асфалтирања Ковачевићи – Сречање	50
15.	МЗ Косаница Наставак асфалтирања пута Косаница – Варине	30
16.	МЗ Оџак Наставак асфалтирања Водоплав – Горње село	30
17.	МЗ Крупице Крупице – Рељин камен	40
18.	МЗ Крупице Премћани – Вашково	30
19.	МЗ Крупице Пут за Борисављевицу (из правца Крупица)	30
20.	МЗ Југово Асфалтирање пута за Котлине (од бренте лијево)	30
21.	МЗ Комини Горњи Комини – наставак асфалтирања према гробљу (капели)	50
22.	МЗ Бобово Крушево – Краљева Гора – Глибаћи (санација пута)	30
23.	МЗ Косаница Асфалтирање пута Косаница – куће Мрдака	30
24.	МЗ Забрђе Боровица – Шумане	50
25.	МЗ Косаница Косаница – Кошаре	40
	УКУПНО :	1.023

У табели 7. дат је преглед пређених километара за превоз асфалтене масе од Нове Вароши до Пљеваља.

Табела 7.

Ред. бр.	Возило	Пређени километри
1.	Man PV BE 616	2.186
2.	Man PV BE 665	3.059
3.	Volvo PV CG 187	1.930
4.	Volvo PV CG 188	151
	УКУПНО:	7.326

У табели 8. је дат преглед утрошка горива за претходно извршене радове.

Табела 8.

- уградња тампона на путним правцима и игралиштима, на којима су вршени асфалтерски радови:

Возило	Утрошено литара Д2
Volvo камион PV CG 187	1.514
Volvo камион PV CG 188	890
Man камион PV BE 616	2.496
Man камион PV BE 665	2.100
Ivesco камион PV BF 196	1.455
УКУПНО:	8.455

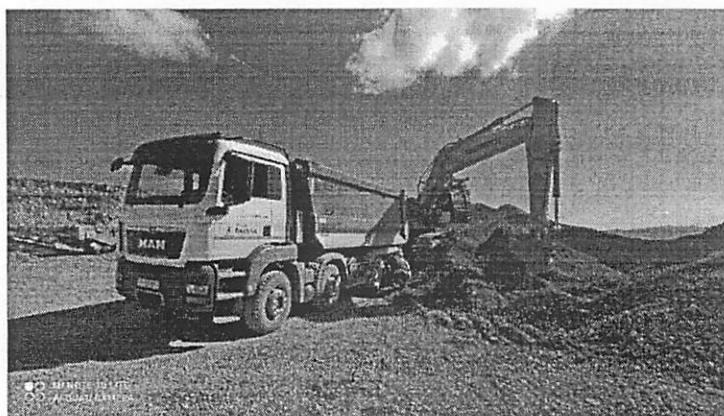
- уградња тампона за банке на путним правцима, на којима су вршени асфалтерски радови:

Возило	Утрошено литара Д2
Volvo камион PV CG 187	750
Man камион PV BE 616	820
Man камион PV BE 665	850
Ivesco камион PV BF 196	220
УКУПНО:	2.640

- превоз асфалтне масе од Нове Вароши до Пљеваља:

Возило	Утрошено литара Д2
Манкамион PV BE 616	1.530
Ман камион PV BE 665	2.141
Volvo камион PV CG 187	1.254
Volvo камион PV CG 188	122
УКУПНО:	5.047

На слици 5. приказан је одвоз материјала из позајмишта.



Слика 5. Одвоз материјала из позајмишта

Поред редовног одржавања путева, радило се и на следећим пословима, и то:

Табела 9.

Изведени радови

Редни бр.	Опис послова	Утрошено вријеме у часовима
I		
Комбинована машина CASE		
1.	Проширивање пута Везишница – Крушево	22
2.	Равнање паркинга Локалних путева након рушења гаража ВЦГ	5
3.	Равнање пута и постављање пропусних цијеви у Црљеницама код куће Унковића	5
4.	Израда платоа за сеоски дом у Козици	9
5.	Равнање пута и постављање пропусних цијеви у Бушњима код куће Дујовића	12
6.	Утовар шљаке за путарску службу	1
7.	Постављање пропусних цијеви и ископ канала за одводњавање на путу у Зеници код куће Гогића	15

8.	Уклањање одрона на путу Вруља – Бајина стијена	3
9.	Ископ канала за одводњавање на путу Комини – Видре	14
10.	Израда прилазног пута кућама Лончара у Готовуши	8
11.	Припрема материјала на Гајинама за санацију путева	43
12.	Проширивање прилазног пута кућама Бељкаша у Готовуши	7
13.	Израда прилазног пута кућама Милића у Готовуши	8
14.	Израда прилазног пута кућама Стељића на Врбици	8
15.	Уређење простора и равнање платоа у Милет Башти	3
16.	Израда прилазног пута кућама Газдића на Гукама	5
17.	Санација ударних рупа на путу Брвеница – Плијешевина	7
18.	Израда прилазног пута кућама Терзића у Малим Крћама	7
19.	Санација ударних рупа на путу Дабовина – Градина	3
20.	Проширивање и пробој пута кућама Клачара у Великим Крћама	15
21.	Израда прилазног пута кућама Цвијовића у Бушњима	8
22.	Израда прилазног пута кућама Јечменица на Милунићима	5
23.	Постављање пропусних цијеви на путу код кућа Ментовића у Брвеници и проширивање пута кућама Гачевића у Вијенцу	9
24.	Проширивање пута и израда канала за одводњавање на путу Комини – Арбино брдо	15
25.	Проширивање пута и израда канала за одводњавање на путу кућама Грбовића у Братосавини	16
26.	Постављање пропусних цијеви на путу Кордовина - Мијаковићи	8
27.	Равнање платоа око сеоског дома у Рађевићима	10
28.	Израда прилазног пута и постављање пропусних цијеви на путу кућама Струњаша у Лијесци	16
29.	Пробоји путева кућама Капетановића на Мијаковићима и кућама Ајановића у Вилићима	11
30.	Проширивање пута и ископ канала за одводњавање на путу кућама Чутурића у Потпећу	10
31.	Припрема материјала у Потпећу за санацију путева	21
32.	Пробој пута Потпеће – Кујава	7
33.	Постављање пропусних цијеви и равнање пута кућама Канкараша у Кујави	5
34.	Ископ канала за одводњавање и равнање платоа код цркве у Косаници	7
35.	Израда прилазног пута кућама Струјића у Лијесци	34
36.	Израда прилазног пута кућама Бујишића у Бујишкој Брези	13
37.	Израда прилазног пута кућама Глушчевића у Варинама	7
38.	Утовар камена код старе школе у Паћевини за цркву на Косаници	10
39.	Утовар материјала за путарску службу за пут Косаница – Бобово	3
40.	Израда прилазног пута кућама Тошића у Глисници	12
41.	Постављање пропусних цијеви на путу Метаљка – Трновице	4
42.	Проширивање и равнање пута кућама Шљивића у Вишњици	6

43.	Утовар каміона са м'явевним матеріалом на Бальновцу	14
44.	Поставляње пропусних цијеви на путеве код куће Марковића у Врби и Крсмановића у Леовом Брду	5
45.	Израда прилазног пута кућама Аранитовића у Великим Крћама	16
46.	Ископ канала за одводњавање на путу Металка – Трновице	7
47.	Израда косина за иргалиште у Потрици и равнање материјала	21
48.	Израда прилазних путева кућама Лекића у Рађевићима	15
49.	Ископ земље за иргалиште поред О.Ш. Бошко Бука и равнање материјала	23
50.	Израда прилазног пута кућама Бајића у Рабитљима	13
51.	Разгртање и равнање земље на платоу код О.Ш. Салко Алковић	1,5
52.	Уклањање м'явевног материјала испод дробилице на Мијаковићима	19
53.	Ископ канала за одводњавање на путу Браца – Побаће	7
54.	Проширивање кривине пута кућама Лекића у Рађевићима	6
55.	Постављање пропусних цијеви на пут кућама Лончара у Рађевићима	2
56.	Проширивање кривине пута кућама Вујановића у Рађевићима	14
57.	Равнање пута и израда платоа испред гроба на Матаругама	9
58.	Постављање пропусних цијеви на путу Миљеvine – Дулановине и равнање прилазног пута кућама Јеловаца у Кошудолу	4
59.	Проширивање и равнање пута кућама Пуповића у Горњем Селу	9
60.	Равнање коловозне површине на путу Дулановина – Миљеvine	7
61.	Проширивање и равнање пута кућама Пејовића у Боровици	8
62.	Проширивање и пробој пута кућама Бајића у Лијесци	16
63.	Проширивање пута кућама Ненадића у Црљеницама	9
64.	Проширивање, равнање и уградња пропусних цијеви на путу Водоплав – Горње Село	21
65.	Равнање платоа испред цркве на Млином Брду и израда банкина на путу у Рабитљу	6
66.	Равнање коловозне површине пута кућама Лончара у Шљиванском	3
67.	Израда прилазног пута кућама Кривокапића на Мијаковићима	8
У К У П Н О :		
700,5		
II		
Hyundai утоварна камиона 757-95		
1.	Утовар каміона са шљаком за путарску службу	3
2.	Мијешање ризле и соли за посипање путева	7
3.	Утовар и разгртање материјала на путу Браца – Побаће	3

4.	Припрема материјала за санацију путева у Зеници	8
5.	Равнање коловозне површине на путу Југоштица – Доње Југово	3
6.	Равнање коловозне површине на путу Доњи Комини – Видре	7
7.	Израда платоа испред гробља на Матаругама	5
8.	Проширивање пута кућама Гачевића на Вијенцу	5
9.	Израда прилазног пута кућама Брашња у Боровици	6
10.	Равнање прилазних путева кућама Голубовића на Гукама и кућама Крваваца у Жидовићима	4
11.	Уређење простора поред пута у Потрлици	4
12.	Утовар отпадног материјала од гаража ВЦГ	4
13.	Утовар материјала у Југоштици	4
14.	Припрема материјала за санацију путева у Тикави	18
15.	Уклањање мљевеног материјала испод дробилице на Баљеновцу	67
16.	Равнање коловозне површине пута Трновице – куће Мрдака	7
17.	Проширивање кривине и постављање пропусних цијеви на путу код куће Мрдака у Трновицама	5
18.	Пробој пута кућама Крсмановића у Церовцима	8
19.	Пробој пута сеоском гробљу у Пуповићима	5
20.	Израда прилазног пута кућама Ласица у Мрчеву	2
УКУПНО :		175
III		
Сат утоварна кашика 938 G		
1.	Равнање платоа у касарни ВЦГ	3
2.	Израда платоа испред гробља у Зекавицама	6
3.	Утовар материјала у Југоштици	3
4.	Израда прилазног пута кућама Попадића на Дајевићима	4
5.	Уклањање мљевеног материјала испод дробилице на Баљеновцу	154
6.	Уклањање мљевеног материјала испод дробилице на Мијаковићима	437
7.	Утовар камиона са мљевеним материјалом на Баљеновцу	10
8.	Пробој пута кућама Лазаревића у Лијесци	7
9.	Утовар материјала и разгртање истог на путу код кућа Цмиљанића на Мијаковићима	7
10.	Утовар камиона са мљевеним материјалом на Мијаковићима	33
УКУПНО :		664
IV		
Volvo камион PV CG 187		
1.	Превоз комбиноване машине Пљевља – Вруља (Бајина Стијена) – Пљевља	3
2.	Превоз комбиноване машине Пљевља – Лијеска – Пљевља	2
3.	Одвоз материјала из Југоштице за цркву на Косаници	2
4.	Превоз војне опреме из касарне у Дом ВЦГ	1,5
5.	Превоз материјала од порушених гаража ВЦГ на Гукама на депонију Трлица	30,5

6.	Превоз гарара Гајине – Вијенац	2
7.	Превоз ваљка Лњева – Брвеница – Лњева	3
8.	Превоз ваљка Лњева – Вијенац и превоз гарара Вијенац – Кошудол – Вијенац	3
9.	Превоз комбиноване машине Лњева – Лвер Тара – Лњева	2,5
10.	Превоз ваљка Вијенац – Крушево – Брвеница	2,5
11.	Превоз гарара Вијенац – Баленовац	4
12.	Превоз камена од старе школе у Паћевини до цркве на Косаници	7
13.	Превоз ваљка Лњева – Поблаће – Которац	2
14.	Превоз ваљка Которац – Брекиња	2,5
15.	Превоз ваљка Лњева – Брвеница – Марина шума – Брвеница	4,5
16.	Превоз жельеза Зеница – Шља за потребе радара	4
17.	Превоз ваљка Лњева – Рудница – Вијенац	3
18.	Превоз ваљка Вијенац – Рајчево брдо	1
19.	Превоз гарара Рајчево брдо – Радовиха локва и одвоз земље из локве	8
20.	Превоз финишера Рајчево брдо – Нане	2,5
21.	Превоз гарара Мијаковићи – Лњева – Мијаковићи	3,5
22.	Превоз земље за израду итраслшта у Потрнци	15,5
23.	Превоз дизајнице Зеница – Шља за потребе радара и превоз финишера радца – Брвеница	5
24.	Превоз цијеви за Гриане у Скерлићеву и превоз ваљка Рудника уља – Шумане	1,5
25.	Превоз ваљка Шља – Брвеница и Брвеница – Присоје	5
26.	Превоз ваљка Лњева – Пуповићи	1,5
27.	Превоз гарара Мијаковићи – Либаћи – Буњетина	2
28.	Превоз ваљка и гарара Лњева – Либаћи – Бројалка	8
29.	Превоз земље са пута Збљево – куте Драгаша	2
30.	Превоз ваљка Лњева – Крушево – Лњева (Манастир Св. Троице)	1,5
31.	Превоз ваљка Лњева – Мијаковићи	1,5
32.	Превоз комбиноване машине Мијаковићи – Лњева	1
33.	Превоз комбиноване машине Водовода Лњева – Церовци – Лово брдо	4
34.	Превоз ваљка Мијаковићи – Тарски Омар	4
35.	Превоз копне гарара за поправку Тарски Омар – Лњева	5
36.	Превоз ваљка Врља – Лајана	2,5
37.	Превоз комбиноване машине Лњева – Мале Крће	1,5
38.	Превоз комбиноване машине Лњева – Матаруге и превоз земље за гробље на Матаругама	4
39.	Превоз комбиноване машине Лњева – Буковица (Милена) – Лњева	6
40.	Довоз новог трактора Ловол из Бијелог Лоља у Лњева	6
41.	Превоз финишера и ваљка Боровица – Рабитље	1,5
42.	Превоз ваљка Рајчевићи – Лњева	1,5
43.	Превоз ваљка Бољанићи – Лњева	1,5

44.	Превоз ваљка Боровица – Мијаковићи и превоз багера Глибаћи – Льева	4
45.	Превоз ваљка Мијаковићи – Льева	1,5
46.	Превоз возила водовода на хомологацију у Бијело Поље	5
47.	Превоз багера Льева – Гајине	1
V		
УКУПНО:		
Volvo кампун PV CG 188		
1.	Превоз комбиноване машине Льева – Козица – Льева	3
2.	Превоз ваљка Льева – Виљићи – Льева	2
3.	Превоз утоварне кашике Льева – Браца – Льева	3
4.	Превоз ваљка Льева – Трлица – Льева	1,5
5.	Превоз ваљка Льева – Зеница – Льева	2
6.	Превоз комбиноване машине Льева – Мијаковићи – Льева	2
7.	Превоз комбиноване машине Льева – Рађевини	4
8.	Превоз камп кућице Льева – Црква на Косаници	2
9.	Превоз ваљка Косаница – Льева	1,5
10.	Превоз багера Льева – Југошница	1,5
11.	Одвоз отпадног материјала из Потрлице на депонију Трлица	2
12.	Одвоз отпадног материјала од порушених гаража ВЦГ на Лукама на депонију Трлица	6
13.	Одвоз материјала за путарску службу на пут Косаница – Бобово	4
УКУПНО:		
34,5		
VI		
Ивесо кампун PV CG 214		
1.	Превоз мљевоног материјала за поспане путева Швапи – крст предузећа	3
2.	Превоз материјала за зартање пропусних цијеви у Црпницама	3
3.	Превоз материјала из Југошнице за цркву у Косаници	2
4.	Одвоз материјала са пробоја пута Југошница – Доње Југово	6
5.	Одвоз камена од старе школе у Паћевини до цркве у Косаници	7
6.	Одвоз материјала за путарску службу на пут Косаница – Бобово	4
УКУПНО:		
25		
VII		
Ивесо кампун PV CG 215		
1.	Одвоз отпадног материјала из Потрлице на депонију Трлица	3
2.	Одвоз материјала из Југошнице за цркву на Косаници	6
3.	Одвоз отпадног материјала од порушених гаража ВЦГ на Лукама на депонију Трлица	7
4.	Одвоз камена од старе школе у Паћевини до цркве у Косаници	7
5.	Одвоз материјала за путарску службу на пут Косаница – Бобово	4

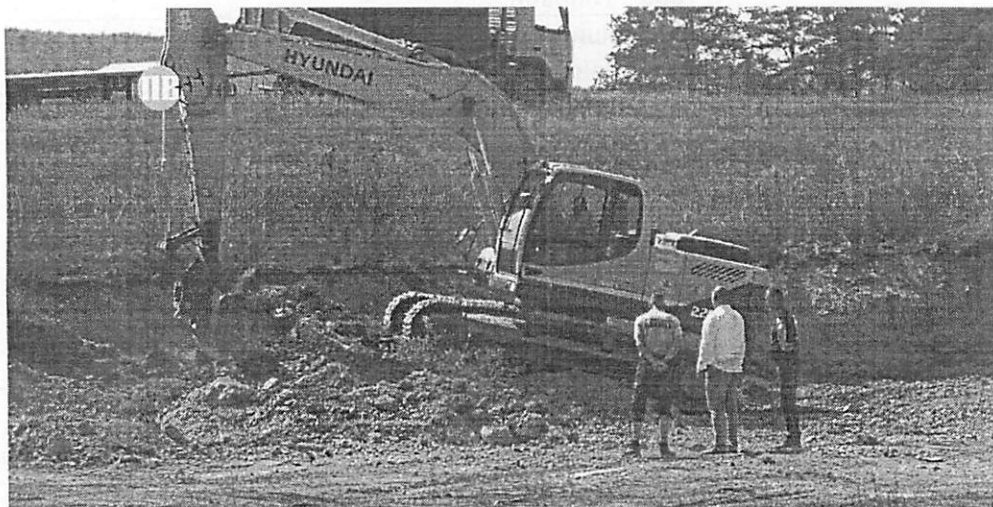
6.	Одвоз земље са игралишта од О.Ш. Бошко Буха	5
УКУПНО :		32
VIII		
Mercedes Atego камион PG MN 680		
1.	Одвоз материјала од проширивања пута Везишница - Крушево	7
2.	Одвоз шљаке за путарску службу на путеве Градац – Врба и Крушево – Краљева Гора	7
3.	Одвоз шљаке за путеве Везишница – Хоћевина и Јакупов гроб – Рађевићи	4
4.	Посипање ризле и соли на пут Везишница – Глибаћи – Меки до	8
5.	Посипање ризле и соли на пут Пољана – Барит – Ковачевићи	17
6.	Одвоз шљаке за путарску службу на путеве Срданов Гроб – Бушње и Косаница – Глибаћи	8
7.	Одвоз шљаке за путарску службу на пут Враца – Поблаће	5
8.	Посипање ризле и соли на путеве Везишница – Крушево – Краљева Гора и школа у Крушеву	5
9.	Посипање ризле и соли на путеве Трлица – Адровићи, Враца – Поблаће и Срданов Гроб – Југово	8
10.	Посипање ризле и соли на путеве Готовуша – Дабовина, Комини – Видре, Володер – Хоћевина и ТЕ Пљевља – Брана Отиловићи	7
11.	Посипање ризле и соли на пут Трлица – Адровићи	2
12.	Посипање ризле и соли на путеве Градац – Врба, Боровица – Врање Брдо, Школа у Крушеву – катрана Какмуже	8
13.	Посипање ризле и соли на путеве Рудница – Милунићи, Водице – Ненадићи, Косаница – Паћевина и Косаница – Крупице	9
14.	Посипање ризле и соли на путеве Пољана – Барит – Ковачевићи и Враца – Поблаће	8
15.	Посипање ризле и соли на путеве Вруља – Тулежине, Косаница – Паћевина и Вилићи – Дубочица	7
16.	Одвоз шљаке за путарску службу на пут Глибаћи – Бобово – Слатина	9
17.	Одвоз шљаке за путарску службу на пут Враца - Поблаће	4
18.	Одвоз шљаке за путарску службу на пут Градац – Врба	4
19.	Одвоз шљаке за путарску службу на пут Косаница – Премћани	7
20.	Посипање ризле и соли на путеве Какмуже – Јошовићи, Лађана – Каловића куће (смртни случај)	5
21.	Санација ударних рупа на путу Брвеница – Плијешевина – Вишњица	5
22.	Превоз даске од Маљевца за поправку моста у Брвеници	2
23.	Превоз материјала за потребе Водовода Трлица – Пљевља	4
24.	Одвоз отпадног материјала са игралишта од О.Ш. Салко Аљковић на депонију Трлица	2
25.	Одвоз земље са игралишта од О.Ш. Бошко Буха	10
УКУПНО :		162

IX		
MAN Камсион PV BE 616		
1.	Одвоз отпадног материјала од порушених гаража ВЦГ на Гукама на депонију Трлица	63,5
2.	Превоз материјала за путарску службу на пут Косаница – Бобово	7
3.	Превоз материјала за изградњу капеле на Матаругама	1,5
4.	Превоз земље за плато поред О.Ш. Салко Аљковић у Моћевцу	5
УКУПНО :		77
X		
MAN Камсион PV BE 665		
1.	Одвоз отпадног материјала од порушених гаража ВЦГ на Гукама на депонију Трлица	78,5
2.	Превоз материјала за путарску службу на пут Косаница – Бобово	7
3.	Превоз материјала за изградњу капеле на Матаругама	1,5
4.	Одвоз земље за изградњу игралишта у Потрлицы	17
5.	Превоз земље за плато поред О.Ш. Салко Аљковић	1,5
6.	Одвоз отпада од порушене зграде на тргу Патријарха Варнаве	5
УКУПНО :		110,5
XI		
Iveco Камсион PV BF 196		
1.	Одвоз отпадног материјала од порушених гаража ВЦГ на Гукама на депонију Трлица	1,5
УКУПНО :		1,5
XII		
Сат ваљак вибрациони		
1.	Ваљање прилазног пута кућама Матовића у Црљеницама	3
2.	Ваљање паркинг простора у Милет Башти	2
3.	Ваљање прилазног пута кућама Голубовића на Гукама	2
4.	Ваљања коловозне површине путева Подборова – Белковићи – Плато око гробља и Подборова – Тулово	9
5.	Ваљања коловозне површине пута Глибаћи – Бројалка	3
6.	Ваљања коловозне површине пута Бројалка – Меки до	3
7.	Ваљања коловозне површине пута Меки до – Бобово (Јелов пањ)	6
8.	Ваљања коловозне површине пута Јелов пањ – Слатина	3
9.	Ваљања коловозне површине пута Слатина – Ограђеница – Мештревац	13
10.	Ваљања коловозне површине пута Слатина – Лакетића сокак	6
11.	Ваљања коловозне површине пута Меки до – Засада	5
12.	Ваљања коловозне површине пута Драгаша – куће Драгаша са прикључним путевима	7
13.	Ваљања коловозне површине пута Какмуџи – школа у Какмуџима	3
14.	Ваљање паркинг простора код Манастира Св. Тројице	16

15.	Ваљања коловозне површине пута Мијаковићи – Маоче – Лијеска	18
16.	Ваљање платоа испред гробља у Глибаћима	4
17.	Ваљања коловозне површине пута Потпеће – Змајевац	4
18.	Ваљања коловозних површина путева Бошчиновићи – Милкићи, Зеница – Петровићи, Рабитље – Кнежевићи	3
19.	Ваљања коловозне површине пута Оџак – куће Лацмановића	3
20.	Ваљања коловозне површине Зетске улице на Гукама	2
21.	Ваљања коловозне површине путева у Грєву и Рабитљу са прикључним путевима	7
22.	Ваљања коловозне површине пута Мијаковићи – куће Анђелића	4
23.	Ваљања коловозне површине Немањине улице у Моћевцу	1
УКУПНО:		127
XIII		
НВМ грејдер ВG 110 ТА-4		
1.	Равнање прилазног пута кућама Матовића у Црљеницама	4
2.	Израда канала за одводњавање на путу Превија – Врба	5
3.	Равнање коловозне површине пута Бошчиновићи – куће Миликића	3
4.	Равнање коловозне површине пута Мрзовићи – Зеница	3
5.	Равнање коловозне површине пута Метаљка – куће Вучинића у Брвеници	5
6.	Равнање платоа испред Манастира Св. Тројице	9
7.	Равнање коловозне површине пута Зелена локва – куће Свркота	2
УКУПНО:		31
XIV		
Сат грејдер 140 GC AWD		
1.	Равнање коловозне површине пута Миљевина – Дулановине	6
2.	Равнање коловозне површине пута Камберски до – куће Унковића	5
3.	Равнање коловозне површине пута Радовића локва – Ненадићи	2
4.	Равнање коловозне површине пута кућама Ровчанина на Рудници	6
5.	Равнање коловозне површине пута Комини – Видре	6
6.	Равнање коловозне површине пута Оџак – Суво Поље	10
7.	Равнање коловозне површине пута Ђурђевића Тара – Жугића Лука – куће Кљајевића – куће Лековића	12
8.	Проширивање и равнање пута Брвеница – сеоска црква	5
9.	Равнање коловозне површине пута Брвеница – школа – куће Крваваца	6
10.	Равнање коловозне површине пута Премћани – Довоља	7
11.	Равнање коловозне површине пута Премћани – Вашково	4
12.	Равнање коловозне површине путева Премћани – Борисављевица и Бабића Поље – Котлајићи	7
13.	Равнање коловозне површине пута Крупице – Рељин камен	7

14.	Равнање коловозне површине пута Ђурђевића Тара – Левер Тара – Глибаћи	13
15.	Равнање коловозне површине пута Глибаћи – куће Вуковића	3
16.	Равнање коловозне површине пута Глибаћи – Бројаљка	5
17.	Равнање коловозне површине пута Бројаљка – Меки до	8
18.	Равнање коловозне површине пута Меки до – Јелов пањ	6
19.	Равнање коловозне површине пута Јелов пањ – Слатина – Ограђеница – Мештревац	13
20.	Равнање коловозне површине пута Слатина – Лакетића сокак – куће Ивановића	6
21.	Равнање коловозне површине пута Меки до – Засада	5
22.	Равнање коловозне површине пута Драгаши – куће Драгаша са прикључним путевима	7
23.	Равнање коловозне површине пута Ђурашевац – Чавањ	2
24.	Равнање коловозне површине пута Мијаковићи – Маоче – Лијеска са прикључним путевима	28
25.	Равнање коловозне површине пута Потпеће – Змајевац	4
26.	Равнање коловозне површине пута Оџак – Водолав – куће Лацмановића	4
27.	Равнање коловозне површине пута Мијаковићи – куће Анђелића	2
28.	Равнање коловозне површине путева Бошчиновићи – куће Јаћимовића и Зеница – куће Петровића	2
29.	Уклањање заосталог леда и снијега на путу Врба – Мељак	4
УКУПНО :		195
XV		
Hyundai багер 220LC-9		
1.	Припрема материјала у Југоштици за тампонирање путева	11
2.	Санација пута Југоштица – Доње Југово – Бразда	66
3.	Пробој пута Вијенац – куће Гачевића	42
4.	Припрема материјала и дозирање дробилице на Баљеновцу	129
5.	Припрема материјала и дозирање дробилице на Мијаковићима	249
6.	Ископ земље за изградњу игралишта у Потрлици	14
7.	Утовар камиона Рудника угља мљевеним материјалом за пут Боровица – Шумане	9
8.	Санација пута Глибаћи – Тарски Омар	115
9.	Проширивање старог пута за Бобово и отварање позајмишта материјала код кућа Вуковића у Глибаћима	115
10.	Припрема материјала на Гајинама за тампонирање путева	13
УКУПНО :		763
XVI		
Liebherr багер R936 NLC		
1.	Припрема материјала и дозирање дробилице на Мијаковићима	341
2.	Утовар мљевеног материјала за потребе Водовода на Мијаковићима	1
УКУПНО :		342

На слици 6. приказан је ископ земље за изградњу игралишта у Потрлици.



Слика 6. Ископ земље

У табели 10. је дат преглед рада дробилице за камен по мјесецима.

Табела 10.

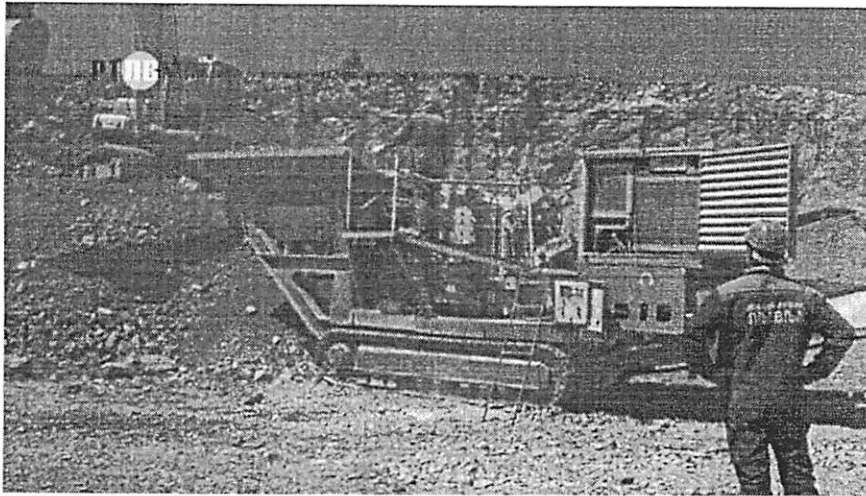
Редни бр.	<i>Hartl дробилица за камен PL 10/60</i>	Утрошено вријеме у часовима
1.	Јун	93
2.	Јул	91
3.	Август	75
4.	Септембар	103
5.	Октобар	104
6.	Новембар	83
	УКУПНО :	549

У табели 11. је дат преглед произведеног и утрошеног материјала дробилице за камен.

Табела 11.

Редни бр.	<i>Изведени радови</i>	Укупно м ³
1.	за путеве са позајмишта Баљеновац	525
2.	за путеве са позајмишта Мијаковићи	7.802
3.	за асфалтну подлогу са позајмишта Баљеновац и Мијаковићи	10.376
4.	за израду банакина новоасфалтираних путева	1.023
5.	за изградњу капеле на Матаругама	48
6.	за потребе Водовода	168
7.	за потребе Чистоће	1.056
8.	за пут Боровица – Шумане (Рудник Угља АД Пљевља)	1.506
9.	за пут Маоче – куће Драгаша (Пеленгић)	204
	УКУПНО :	22.708

На слици 7. приказана је припрема материјала у позајмишту.



Слика 7. Рад дробилице за камен

У табели 12. је дат преглед утрошка горива за претходне радове.

Табела 12.

Возило-машина	Утрошено литара Д2
Cat утоварна кашика PV AA 39	9.904
Hyundai утоварна кашика PV AA 87	2.800
Volvo камион PV CG 187	11.310
Volvo камион PV CG 188	2.070
Iveco камион PV CG 214	1.500
Iveco камион PV CG 215	1.920
Man камион PV BE 616	4.620
Man камион PV BE 665	6.630
Iveco камион PV BF 196	80
Mercedes atego камион PG MN 680	1.620
Комбинована машина PV CG 203	7.005
Cat грејдер PV AV 94	3.762
HBM грејдер PG AR 17	341
Ваљак вибрациони PG AB 21	1.572
Hyundai багер	16.662
Liebherr багер	4.901
HARTL дробилица за камен	11.760
УКУПНО :	88.457

У табели 13. је дат преглед позајмишта из којих је обезбијеђен материјал за санацију путева.

Табела 13.

Позајмишта материјала

Редни бр.	Позајмишта са којих је коришћен материјал за санацију путева	Количина одвезеног материјала у м ³
1.	Нула (Бољанићи)	1.477
2.	Трлица	495
3.	Расно	2.926
4.	Зеница	1.517
5.	Гајине	11.799
6.	Југоштица	2.399
7.	Кујава	1.368
8.	Мијаковићи	7.850
9.	Кракалице	887
10.	Брвеница (школа)	583
11.	Руднички коп	567
12.	Вијенац (Вјетрењача)	1.068
13.	Орља	2.195
14.	Ранче (ископ од новог граничног прелаза)	975
15.	Володер	1.224
16.	Тикава	1.176
17.	Трновице	2.604
18.	Вишњица	1.861
19.	Врба (куће Зечевића)	574
20.	Превија	1.972
21.	Козица	288
22.	Врба (Шљуке)	1.927
23.	Коритник	261
24.	Леово брдо	1.383
25.	Церовци	1.211
26.	Бијели поток (Шула)	246
27.	Шула (куће Кушљевића)	287
28.	Шула (Градир)	1.978
29.	Мрчево	2.349
30.	Јелов пањ	138
31.	Честин	164
32.	Водно	744
33.	Рађевићи (куће Ђалова)	1.974
34.	Поблаће (Дубраве)	1.516
35.	Крупнице (куће Потпара)	522
36.	Разина вода	1.014

37.	Сламковине	728
38.	Баљеновац	525
39.	Глишов поток	468
	УКУПНО :	63.240

б) Зимско одржавање путева

Зимско одржавање путева у 2024. години вршено је у мјесецима јануар, фебруар и децембар.

У оквиру припрема за зимско одржавање извршена је оправка опреме и уређаја на механизацији, која се користила за чишћење снијега и одржавање путева у овом периоду, у чему је велику помоћ у варењу и ојачавању ножева за чишћење снијега дала ТЕ Пљевља.

Чишћење снијега на локалним и некатегорисаним путевима због климатских услова, које су карактерисале падавине и ниске температуре, захтјевало је посебне напоре. Чишћење се вршило по приоритетима при чему је највећи приоритет, без обзира којој групи приоритета је припадало, било чишћење путева гдје се десио смртни случај, затим у случајевима када је требало транспортовати болеснике, када је требало обезбиједити безбједан превоз ученика до појединих сеоских школа, као и у случајевима временских непогода, пожара или других ванредних околности, тако да је кретање по путевима, у тим ситуацијама, било омогућено одмах.

На зимском одржавању локалних и некатегорисаних путева била је ангажована механизација која је намијењена за ову врсту радова, а са којом располаже Друштво, и то:

Врста машине	Број машина
Cat утоварна кашика	1
Hyundai утоварна кашика	1
Mercedes atego камион 4x4	1
Комбинована машина	1
Terrion трактор	1
Lovol трактор	1
Mercedes доставно возило	1
Renault доставно возило	1
Isuzu теренско возило	1
Hyundai santa fe путничко возило	1
УКУПНО :	10

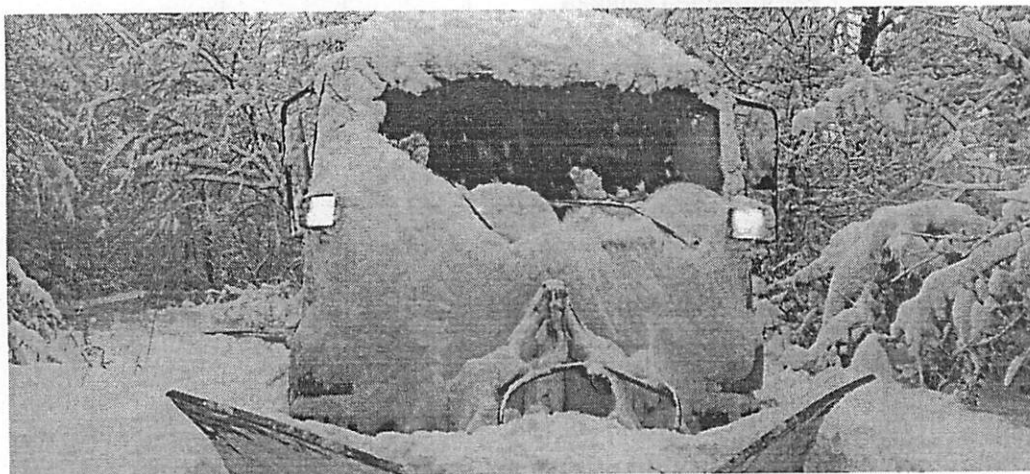
Укупна вриједност изведених радова у току зимског одржавања, дакле, вриједност остварена сопственом механизацијом је 74.902,40 €.

У табели 14. је дат преглед норми часова и утрошка горива током зимског одржавања путева.

Табела 14.

Возило-машина	Утрошено норма часова	Утрошено литара Д2
Cat утоварна кашика PV AA 39	117	2.106
Hyundai утоварна кашика PV AA 87	96	1.824
Mercedes atego камион PG MN 680	94	1.222
Комбинована машина PV CG 203	167	2.004
Terrion трактор	197	2.396
Lovol трактор PG AE 51	152	1.411
Mercedes доставно возило PV AP 867	-	225
Renault доставно возило PV CG 192	-	275
Isuzu теренско возило PV BE 699	-	97
Hyundai santa fe путничко возило PV AU 908	-	546
УКУПНО:		12.106

На слици 8. приказано је зимско одржавање путева.



Слика 8. Зимско одржавање путева

V

ФИНАНСИЈСКО ПОСЛОВАЊЕ

Финансијски резултат пословања

У периоду I-XII 2024. године, остварен је укупан приход у износу од 1.503.293,62 €, а укупни расходи су 1.281.389,38 €, из чега је произашао остварени добитак у износу од 221.904,24 €.

Основни финансијски показатељи о пословању за 2024. годину, као и упоредни подаци за 2023. годину дати су у следећој табели:

1) Преглед прихода и расхода:

Редни бр.	Елементи	Остварено у 2023. години	План за 2024. годину	Остварено у 2024. години	Индекс 5/4	Индекс 5/3
1.	2.	3.	4.	5.	6.	7.
I						
ПРИХОДИ						
1.	Приходи од продаје, производње и услуга	5.903,81	-	225.177,60	-	3.814,11
2.	Приходи од субвенција – Општина Пљевља	933.778,08	1.000.000,00	1.208.131,90	120,81	129,38
3.	Приходи од смањења обавеза	-	-	715,11	-	-
4.	Приходи по основу условљених донација	-	-	66.697,39	-	-
5.	Приходи од отписа обавеза и продаје материјалне имовине	34.426,41	-	-	-	-
6.	Остали пословни приходи	1.087,88	100.000,00	2.571,62	2,57	236,39
I	УКУПНИ ПРИХОДИ	975.196,18	1.100.000,00	1.503.293,62	136,66	154,15
II						
РАСХОДИ						
1.	Трошкови горива	157.407,27	240.000,00	253.578,25	105,66	161,10
2.	Трошкови уља и мазива	6.191,53	15.000,00	5.408,74	36,06	87,36
3.	Трошкови резервних дијелова	19.743,68	28.000,00	44.714,78	159,70	226,48
4.	Трошкови ауто-гума	11.716,46	33.000,00	27.141,35	82,25	231,65
5.	Трошкови канцеларијског материјала	2.202,47	3.000,00	2.023,52	67,45	91,88
6.	Трошкови електричне енергије	2.310,67	4.000,00	1.776,04	44,40	76,86
7.	Трошкови одржавања средстава	14.367,62	33.000,00	27.546,24	83,47	191,72
8.	Трошкови осталог материјала	7.516,59	4.000,00	4.748,31	118,71	63,17
9.	Трошкови телефона (фиксни и мобилни)	5.684,05	6.000,00	5.944,90	99,08	104,59
10.	Трошкови амортизације	23.941,54	25.000,00	103.848,05	415,39	433,76

11.	Трошкови осталих услуга (поштански, царински превоз и др.)	1.398,41	4.000,00	62.650,37	1.566,26	4.480,11
12.	Трошкови регистрације возила	4.302,21	8.000,00	11.540,35	144,25	268,24
13.	Трошкови осигурања запослених	1.544,55	3.500,00	1.222,73	34,94	79,16
14.	Трошкови репрезентације	1.058,29	2.500,00	1.564,03	62,56	147,79
15.	Трошкови чистарине, воде и одржавања инвентара	970,95	2.000,00	2.617,17	130,86	269,55
16.	Трошкови заштите на раду	5.056,47	6.000,00	5.445,26	90,75	107,69
17.	Трошкови за исхрану запослених на терену	2.641,38	-	14.159,05	-	536,05
18.	Трошкови бруто зарада	373.171,34	450.000,00	490.244,62	108,94	131,37
19.	Трошкови бруто накнаде за О.Д.	10.148,11	12.000,00	8.921,41	74,35	87,91
20.	Трошкови бруто накнаде по Уговору о дјелу	84.808,17	40.000,00	139.857,43	349,64	164,91
21.	Трошкови дневница за службена путовања	930,00	3.000,00	1.247,60	41,59	134,15
22.	Остале исплате (јубиларне награде и отпремнине)	720,00	30.000,00	12.713,91	42,38	1.765,82
23.	Трошкови рекламе и пропаганде	305,24	-	178,90	-	58,61
24.	Трошкови платног промета	1.338,73	4.000,00	3.507,51	87,69	262,00
25.	Трошкови пореза на добит	3.469,57	-	21.351,20	-	615,38
26.	Трошкови судских спорова	2.384,92	44.000,00	6.349,88	14,43	266,25
27.	Казне за прекршаје	2.169,28	-	733,32	-	33,80
28.	Остали нематеријални трошкови – спонзорство	4.628,50	-	2.039,41	-	44,06
29.	Трошкови услуга на изради учинка	-	-	6.831,69	-	-
30.	Трошкови услуга превоза	-	-	9.768,57	-	-
31.	Трошкови закупнина	-	-	78,65	-	-
32.	Расходи камата по финансијским кредитима	-	-	1.636,14	-	-
II	УКУПНИ ТЕКУЋИ РАСХОДИ	752.128,00	1.000.000,00	1.281.389,38	128,14	170,37
III	КАПИТАЛНИ РАСХОДИ	-	100.000,00	-	-	-
IV	УКУПНИ РАСХОДИ (II + III)	752.128,00	1.100.000,00	1.281.389,38	116,49	170,37
V	ГУБИТАК	-	-	-	-	-
VI	ДОБИТ (I – IV)	223.068,18	-	221.904,24	-	99,48

2) Преглед стања имовине, обавеза и капитала на дан 31.12.2024. године:**- АКТИВА -**

Редни бр.	Елементи	2023. година	2024. година
1.	Грађевински објекти (пословне канцеларије и гаража)	88.176,00	86.620,60
2.	Грађевинске машине и транспортна средства	118.910,40	1.223.952,14
3.	Остала опрема	3.105,99	4.101,59
4.	Канцеларијска опрема	1.893,94	3.854,13
5.	Алат и инвентар	2.095,12	2.173,54
6.	Новчана средства у благајни и на жиро рачунима	120.112,97	245.016,91
7.	Потраживања од купаца	3.727,26	7.919,62
8.	Потраживања од Општине (субвенције)	80.783,61	123.131,91
9.	Потраживања по основу аконтација	-	300,00
	УКУПНО :	418.805,29	1.697.070,44

- ПАСИВА -

Редни бр.	Елементи	2023. година	2024. година
1.	Капитал	251.880,60	251.880,60
2.	Обавезе за нето зараде из претходне године	30.457,22	33.708,65
3.	Обавезе за Одбор директора	665,50	494,50
4.	Обавезе за Уговоре о дјелу	9.090,00	11.300,00
5.	Обавезе према добављачима	11.052,50	5.544,96
6.	Обавезе за порезе и доприносе (I репрограм)	459.845,76	416.838,64
7.	Обавезе за порезе и доприносе (III репрограм – 2020. и 2021. година)	130.312,83	94.268,90
8.	Обавезе из претходних година за прирез и друге дажбине	16.662,92	24.327,10
9.	Обавезе за порезе и доприносе (укупно)	606.821,51	535.434,64
10.	Обавезе за ПДВ	-	41.451,87
11.	Обавезе за порез по одбитку на приходе нерезидентних правних лица	-	56,48
12.	Обавезе по основу финансијског лизинга које доспијевају за више од 12 мјесеци	-	56.750,17
13.	Обавезе по основу финансијског лизинга које доспијевају у наредних 12 мјесеци	-	53.778,76

14.	Одложени приходи по основу примљених донација	-	975.927,61
16.	Губитак ранијих година	(1.084.929,54)	(1.084.929,54)
17.	Нераспоређени добитак ранијих година	370.699,32	593.767,50
18.	Добит текуће године	223.068,18	221.904,24
	УКУПНО:	418.805,29	1.697.070,44

Просјечан број запослених у Друштву на дан 31.12.2024. године је **37**.
Просјечна бруто зарада за 2024. годину износила је **1.018,80 €**, а просјечна нето зарада за 2024. годину износила је **838,54 €**.

VI

РЕАЛИЗАЦИЈА ПЛАНА ЈАВНИХ НАБАВКИ

Извјештаји о спроведеним поступцима јавних набавки и закљученим уговорима о јавним набавкама за 2024. годину су:

1. Укупна уговорена вриједност јавних набавки путем отворених поступака за период 01.01. до 31.12.2024. године, износила је 1.372.684,30 еура без ПДВ-а, док је процијењена вриједност износила 1.372.684,30 еура без ПДВ-а, што представља уштеду од 0 еура без ПДВ-а.
2. Укупна уговорена вриједност јавних набавки путем поступака једноставне набавке за период 01.01. до 31.12.2024. године, износила је 5.470,75 еура без ПДВ-а, док је процијењена вриједност износила 15.000 еура без ПДВ-а, што представља уштеду од 9.529,25 еура без ПДВ-а.

VII

ОЦЈЕНА СТАЊА И ПРЕДЛОГ МЈЕРА

ДОО „Локални путеви“ Пљевља у 2024. години остварили су позитивни финансијски резултат у износу од **221.904,24 €**.

Набавком нове механизације (3 камиона кипера – четвороосовинца, 2 багера гусјеничара, грејдера, ваљка и дробилице за камен у 2024. години) са већ постојећом механизацијом, остварен је рекордни резултат у уградњи тампона на општинским путевима. Такође, донацијом Министарства пољопривреде, шумарства и водопривреде Локалним путевима је дат на коришћење трактор Lovol за чишћење снијега.

Обавезе према Пореској управи (2 репрограма) се редовно измирују, лични дохотци се, такође, редовно измирују у бруто износу. Обавезе које се односе на иновирање и усклађивање са важећим прописима су реализоване у потпуности и у предвиђеним роковима.

Проширењем дјелатности Друштва стварају се услови за пријем нове радне снаге, што очекујемо да ће у наредном периоду Општина Пљевља као оснивач наставити са набавком нове механизације.



Извршни директор,

Дарко Гачевић

D. Gacovic