

ЈУ Завичајни музеј Пљевља

The Regional Museum Of Pljevlja

Трг 13. јул бб, 84210 Пљевља,
muzejpv@t-com.me, <https://muzejpljevlja.com/>

Број: 02 - 078/25 - 85

Пљевља, 17.02.2025. год

На основу чланова 19, 20 и 21 Статута ЈУ Завичајни музеј Пљевља („Сл.лист Црне Горе“ бр.14/12 од 27.04.2012.) и Одлуке о давању сагласности на Одлуку о измјенама и допунама Статута ЈУ Завичајни музеј Пљевља (“Сл. лист Црне Горе – Општински прописи” бр. 3/2018 од 19.01.2018, 52/2022 од 28.10.2022, 42/2023 од 15.09.2023.), Савјет ЈУ Завичајни музеј Пљевља, на сједници, одржаној 17.02.2025. године донио је

ОДЛУКУ

О усвајању Извјештаја о раду ЈУ Завичајни музеј Пљевља за 2024. годину, акта број: 01 - 077/25 - 84 од 12.02.2025.године.

ОБРАЗЛОЖЕЊЕ

Савјет ЈУ Завичајни музеј Пљевља, на сједници одржаној 17.02.2025. године разматрао је Извјештај о раду ЈУ Завичајни музеј Пљевља за 2024. годину, поднијет од стране директорице Музеја, као руководећег органа.

Након изнијетог образложења и анализе свих спроведених активности Музеја током предходне, 2024. године, Савјет као управни орган, једногласно је усвојио поднијети Извјештај о раду ове јавне установе и донио Одлуку као у диспозитиву.

Донијета Одлука о усвајању Извјештаја рада ЈУ Завичајни музеј Пљевља за 2024. годину подноси се Скупштини општине Пљевља на сагласност.

Пљевља, 17.02.2025.године

САВЈЕТ ЈУ ЗАВИЧАЈНИ МУЗЕЈ ПЉЕВЉА

Предсједник Савјета



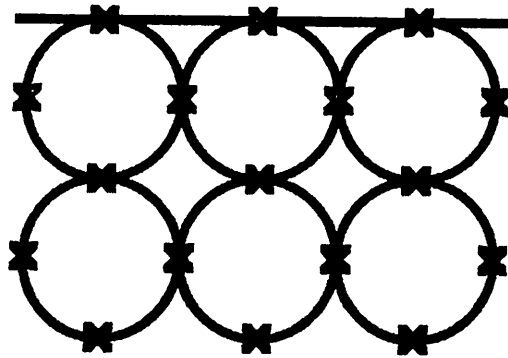
Лука Цвијетић
Лука Цвијетић

Достављено

1x Скупштини општине Пљевља

1x Секретаријату за друштвене дјелатности

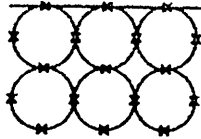
1x а/а



ЈУ ЗАВИЧАЈНИ МУЗЕЈ
Пљевља

ИЗВЈЕШТАЈ О РАДУ ЈУ ЗАВИЧАЈНИ МУЗЕЈ ПЉЕВЉА
ЗА 2024. ГОДИНУ

Пљевља, 17.02.2025. године



ЈУ Завичајни музеј Пљевља
The Regional Museum Of Pljevlja

Трг 13. јул 6.б., 84210 Пљевља, моб. +382 68 719 720
muzejpv@t-com.me, <https://muzejpljevlja.com/>

Број: 01 - 077 /25 - 84

Пљевља, 12.02.2025. год

ИЗВЈЕШТАЈ О РАДУ ЗА 2024. ГОДИНУ

Завичајни музеј је музеј комплексног типа и обухвата више различитих одјељења: Археолошко одјељење; Етнолошко одјељење; Историјско одјељење; Културно-историјско одјељење и Одјељење за педагошки рад и опште, правне, административне, техничке и финансијске послове. У раду спроводи различите видове активности које се односе на свеукупну музејску дјелатност (сакупља грађу, чува, сређује, проучава, истражује, обрађује, документује податке, систематизује збирке, спроводи теренска истраживања и рекогносцирања терена, презентује и валоризује музејски материјал са простора општине Пљевља, организије самосталне и гостујуће изложбе у сарадњи са музејима и институцијама културе из Црне Горе и земаља у окружењу, спроводи педагошко-дидактички и едукативни облик рада организује тематске радионице, научне скупове националног и међународног карактера, учествује у обиљежавању међународних манифестација, ангажован је на реализацији пројеката које расписује и суфинансира Министарство културе, на пројектима међуинституционалне сарадње, као и у прекограничним пројектима, бави се издавачком дјелатношћу и осмишљавањем јединствених сувенира који осликавају културну баштину Пљеваља).

Музеј за своју дјелатност сноси одговорност пред вишеструким надлежним инстанцама. Активности се спровode према усклађеним и расположивим средствима која обезбјеђује Општина Пљевља као оснивач. Министарство културе Црне Горе прописује законе, правилнике и прописе према којима се спровode редовне дјелатности, Управа за заштиту културних добара је надлежна за истраживачке активности и послове на заштити културне баштине, а Народни музеј Црне Горе, као матична музејска установа спроводи надзор над стручном дјелатношћу.

Завичајни музеј успјешно спроводи своје пословање и то са мањим бројем запослених него што је предвиђено Правилником о унутрашњој организацији и систематизацији радних мјеста. Располажу стеченим стручним звањима, која додјељује Министарство културе Црне Горе на основу положених испита, стручних референци и радног ангажовања, чиме испуњавају потребне предуслове за рад у музејској установи. То доприноси квалитетном и професионалном спровођењу свих послова у оквиру музејске дјелатности који су динамични, комплексни, захтијевају стручно ангажовање, залагање и тимски рад запослених.

Подаци о ЈУ Завичајни музеј Пљевља, њеном оснивању, организацији рада и активностима доступни су на веб-сајту Музеја: <http://muzejpljevlja.com/>, као и на фејсбук страници и инстаграм налогу *ЈУ Завичајни музеј Пљевља*.

IV – Систем техничке заштите и набавка специјализованог постојента за дигиталну

III – Набавка компјутерске и остале опреме

16. - Опремање и одржавање грађевинских објеката

15. - Одржавање компјутерске и остале опреме

II – Текуће одржавање објеката и опреме

14. - Издавачка дјелатност,

13. - Прикупљање музејских предмета и формирање нових збирки,

12. - Опремање сувенирнице и набавка сувенира,

11. - Формирање латарија,

10. - Изложбене активности,

9. - Прикупљање научних података,

8. - Организовање научних скупова,

7. - Допуну и осавременавање сталне музејске поставке,

6. - Конзервација предмета етнографске збирке,

5. - Теренска истраживања,

4. - Археолошка истраживања и презентација локалитета Мејтеф

3. - Археолошка истраживања и обрада археолошког материјала

2. - Ангажовање стручних сарадника,

1. - Редовне дјелатности,

I - Редовне активности

активности, којима су обухваћене :

Значајни музеј Льеваља, током године су намјенски коришћени за реализацију планираних средстава из буџета Општине Льеваља, која су у 2024. години одређивана за рад ЈУ

ДЈЕЛАТНОСТИ МУЗЕЈА КОЈЕ СУ ПЛАНИРАНЕ ЗА 2024. ГОДИНУ И РЕАЛИЗОВАНЕ ИЗ СРЕДСТАВА БУЏЕТА ОПШТИНЕ ЛЬЕВАЉА

Значајни музеј Льеваља је у 2024. години био значајно ангажован у погледу валоризације културног идентитета льеваљског краја, јединственог по богатом и особеном културно-историјском наслеђу. Презентацијом сталне археолошке поставке "Путевима Ното Сарпенса", Значајни музеј Льеваља је постао препознатљив, не само на локалној, већ и националној и регионалној мапи. Посјетиоци су изненађени да у льеваљском музеју могу видјети нешто аутентично и модерно, што парира свјетским стандардима, а уједно пружа могућност спознаје о далекој прошлости льеваљског краја. Похвале на рад Музеја су подстицај за спровођење иновација у презентацијама културне баштине.

Извјештај о раду ЈУ Значајни музеј Льеваља за 2024. годину подноси се у складу са Програмом рада за 2024. годину, усвојеним од стране Савјета установе и прихваћеним од Скупштине општине Льеваља. У њему су биле представљене планиране активности које су и спроведене у претходној години.

Закон о музејској дјелатности и Правилник о заштити музејског материјала и музејске документације представљају основне смјернице за спровођење редовне дјелатности свих музеја, те тако и Завичајног музеја Пљевља. Једна од основних законских одредаби јесте обавеза музеја да спроводе превентивну и трајну заштиту. Превентивном заштитом обезбјеђују се оптимални микро-климатски и свјетлосни услови за чување и излагање музејског материјала. То се постиже извођењем дезинсекције и дератизације, контролisanим приступом у депоима и галеријским просторима, као и другим стручним мјерама које се редовно спроводе. У депоима и изложбеним просторима Музеја континуирано се прате основни микроклиматски параметри, као и опште стање предмета укупног музејског фундуса. Употребом апарата за регулисање влажности ваздуха обезбјеђују се оптималне вриједности параметара за чување разноврсног материјала – текстила, вуне, дрвета, метала, папира. Користе се уређаји за пречишћавање ваздуха који оптимализују услове за боравак запослених у простору депоа, у којем иначе нема провјетравања нити природне циркулације ваздуха. Вид превентивне заштите у галеријском простору представља и уградња заштитних долетни на стакленим површинама, чиме се спречава изложност музејског материјала свјетлости, док уградња прерадних долетни представља вид топлотне изолације а уједно је постигнут ефекат вишеструке манипулације и могућности прилагођавања простора, у зависности од материјала и изложбене концепције.

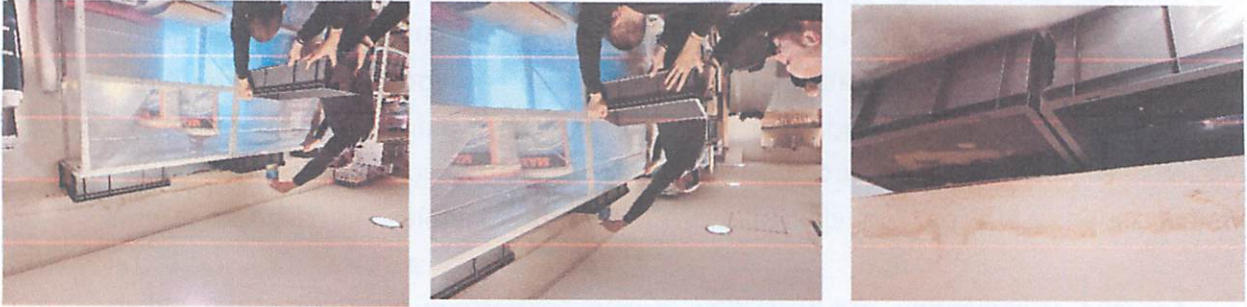
Трајна заштита музејског материјала огледа се у примјени конзерваторско-рестаураторских мјера, у складу са правилима конзерваторске струке. Како Музеј нема запосленог конзерватора, ова заштита се спроводи у сарадњи са Центром за конзервацију и археолошкј Црне Горе. У мјере заштите убрза се и фоторафисање музејских предмета, како би се периодичним прегледом, могуће евидентирати промјене и брзотремено реаговати у погледу заштите.

Једна од основних законских одредаби сваког музеја јесу стручна лица, са звањима референцама. У Завичајном музеју је управо такав склоп запослених, чијим залагањем се спроводе и све превентивне мјере. Друга законска одредаба за постојање музеја јесте адекватан простор, што је обавеза оснивача. Од 1952. године, па до данас, константно је присутан проблем у погледу постојања Завичајног музеја. У првобитном привременом простору остао је 55 година. Више збор наше жеље, 2007. године повјеровали смо у обећање да се Музеј, који је исцљен збор реконструкције, неће враћати у Дом културе и да ће му се обезбједити самостални објекат. Дванаест година неизвјесности и надања, завршено је 2019. године повратком у Дом културе, у проширени простор, наимрглед лијеп и уређен. Како то обично и бива, као по старој народној ”своља гладац, унутра јадац”, тако је и за Дом културе, одмах по нашем усљезњу, констатовано да прокишчава. У року од двије године морали су се изводити гипсани радови усљед распадача ренис плоча на платону од двије канцеларијске просторије. Тада је промијењен цијен на крову, чиме је заустављено дотадашње прокишчавање у канцеларијама. Међутим, остао је проблем са помолњеним олуком који, умијесто да се на споју заветује, он је силикониран. Временом је

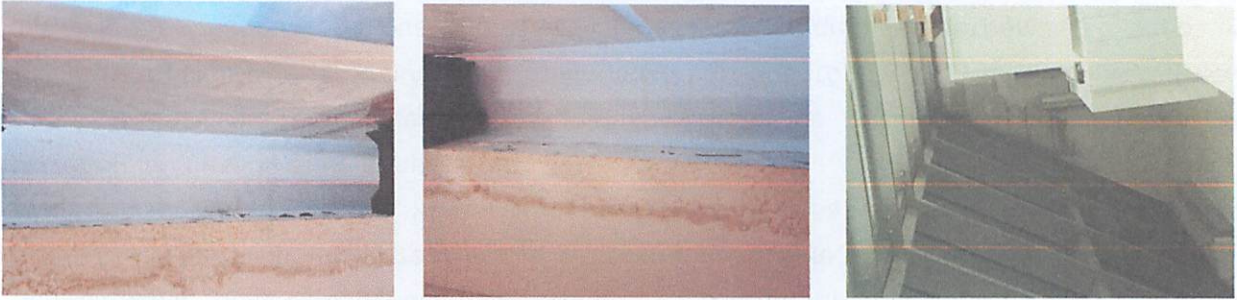
Простор музејског деноа у Дому културе



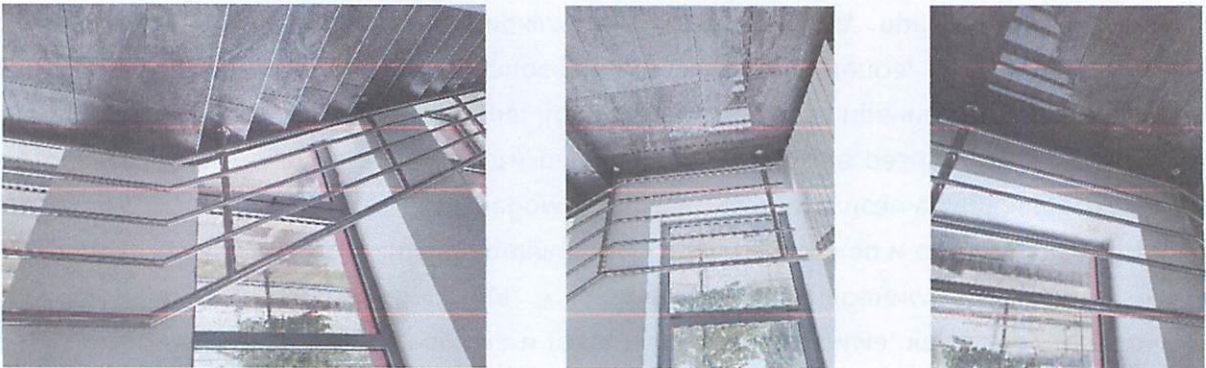
Простор музејског деноа у Дому културе (фотографије деноа од 13. јануара 2025. г.)



Простор позадинске терасе и музејског деноа у Дому културе



Ходник у вертикали улаза у Музеј



тај силикон ослабио. Додатно, у олупцима су уграђени гријачи, како би зими отапали лед да не би долазило до преливања. Сада се на тим жицама задржава лишће које вјетар нанесе и оно зачепи олук, услед чега се јавља прокишњавање у деноу и на застакљеној тераси, чак и када нису велике падавине. Нарочито велики проблем стварају падавина с вјетр. Тада прокишњава на све стране: на спољу дуж лименог дијела крова и фасаде, дуж металне конструкције на застакљеним терасама (изложбене галерије и позадинској, гдје су сложене изложбене витрине, које од влаге могу да се оштете), као и дуж столарије у цијелој улазној вертикали (тада на самом улазу и дуж степеншта музеја буду локве воде).

Током 2024. године, најлежњим општинским органима, у два наврата, поднјети су захтеви за санацију постојећих грађевинских пројекта на објекту Дома културе (акт бр. 01-333/24-241 од 8.08.2024.г и 01-018/24-346 од 5.11.2024.г) и више пута се усмено предочавало стање у музеју. Инжењер грађевине који је тада, по налогу, обишао простор већ је, још од самог уселјења Музеја у реновирану зграду, упознат са проблемом прокишњавања, али ни даље нису предузети никакви радњи за санацију стања. Сваким новим падавинама стање у Музеју, нарочито у деноу, је све лошије. Од воде и влате угрожен је музејски материјал, који се обрађује и постаменти и опрема која је неопходна за редовну активност музеја. Запослени Музеја, и ако нису одговорни због грађевинских пројекта који се од најлежњих годинама занемарују, осјећају моралну одговорност очувања музејског материјала и опреме.

Нако је Дом културе свечано отворан два пута, за Дан општине 2018. и 2019. године, питање је да ли је и тада објекат уопште задовољно услове најлежњег надрзорног тијела и да ли је довољно употребљив дозвољу. Након примјера пада најлежњег у Новом Саду, све више размисљамо о терасима Дома културе које су застакљене, на које зими пада значајна количина снијег и додатно се обрнути снијег са велике кровне површине. Питање је да ли је за овакве услове уграђена статика и пројачан издржљивости, ако терасу у изложбеном галеријском простору држи само 6 (шест) унутрашњих сајли?

Можда помислите да је још о проблему прокишњавања Музеја, стабилности и сигурности тераса на објекту, свјештан и непотребан у овом извјештају, али није. То је наша свакодневница и потребно је да се бар на овај начин, одборници упознају са постојећим стањем. Шира јавност се о занимљивим појединостама упозна путем објаве дописника појединих медија, који практикују да без консултовања руководиоца установа (конкретно Музеја), самостално издвајају и објављују поједине дијелове и наводе из извјештаја и програма рада установа, који се иначе, након скрупулозног усвајања, објављују на сајтовима и постају доступни јавности.

Примазну стају за присућност особа са инвалидитетом, Музеј је самостално одрадио испред улаза и ако је то било планирано кроз план реконструкције и уређења Дома културе. Лифт у улазу Музеја, као веома непрактичан, превентивно намијењен за појте и потребе особа са инвалидитетом, није у функцији. Ангажована два сервисна нису могла осособити лифт, тако да ћемо се овим проблемом бавити и у наредном периоду.

Лоше грижање, које је такође вишегодишњи проблем простора Музеја и даље је изражено. У галеријском простору изложбеног простора уграђене климе немају могућност даљети расхладу простор, који се због статичких површина веома загрије и што штетно утиче на изложбени материјал, због чега су набањена два мања расхладна уређаја која су за кварању самог простора недовољна. Исте климе/фен-којери зими, због пумпе малог капацитета и слабог дјелова топлоте у систем за просторије Музеја, не могу да загрију нарочито галеријске просторе и ходнике. За потребе одржавања научних скупова и отварања изложби у том периоду набањена су два мања калорифера и додатно су позајмљивани од Центра за културу.

За потребе одржавања научних скупова и радионица набањен је још потребне опреме (3 мања склопова стола и 50 столица) из разлога што немамо просторног капацитета даје да одложимо цјелокупну опрему, те смо и даље принуђени да од Центра за културу позајмљујемо преостали дио опреме који нам недостаје.

Организовање различитих културних дешавања у Музеју, захтева употребу опреме за разлас. Пракса је била да и њу поседује само од Центра за културу. Збор слушајева да се у исто вријеме одржавају и неке њихове активности, Музеј је набавио одговарајућу опрему за своје потребе.

Све ове прилике и проблеме који прате рад Музеја требало би да утичу на поновно покретање питања иницијативе за изградњу посебног објекта за ову установу, које је у општинским круговима присутно већ деценијама. Музеј као установа требало би да представља културно-туристичко средиште, како збор експанзије културног туризма, тако и збор чињенице да посједује непроцењив и јединствен примјерак дијатреје у свијету, којих је иначе само мали број у цијелости сачуваних. Идеалан простор за приступачност Музеју у којем би се могло изложити овакво културно благо, јесте у парку испред Поште, на локацији која се деценијама помиње као идеално рјешење за Музеј. Други наш предлог из практичних разлога је општинска парцела, простор у близини метеоролошке станице, на Стражици која је иначе спомен-парк. Близина магистралног пута, пружа могућност да се бројни туристи и посјетници зауставе, обилу Музеј, виде јединствено културно благо и упознају богату прошлост овог краја. Пљевља би тако постала позната и препознатљива по нечењу лијепом, а не само по магли, рудничку уља и термалектрани.

Према предложеној изградњи ДУП-а, зграда музеја је предложена на локацији иза зграде Скупштине и у близини Хусеин-пашине џамије. Тај простор је апсолутно неадекватан и неприхватљив са становишта стручних лица музејске струке из више разлога. Простор није у власништву Општине и требало би да се спроведе поступак експроприације. Локација је неадекватна и неприступачна за већа превозна средства (комбије и аутобусе) који би се очекивали приликом организованог посјета Музеју, те би требало обезбједити оптималан прилаз, што је немогуће збор посјетних објеката. Такође ни у архитектонском стилу се не би обезбједило склад, с обзиром да је то урбанистички старији дио града, са доминантним вјерским објектом из XVI вијека, док би зграда музеја свакако морала да задовољи европске стандарде и требала бити у адекватном модернијем стилу грађеве. То што се претвара да Музеј треба да буде у центру града (што управо пружа парк испред поште), на овој предвиђеној локацији не би било од великог значаја, као што није ни сада. Музеј би посјетили само омањенски туристи, који желе да обилу и упознају град у ширем погледу и обиму. У овој музеј никада не би навраћали свијетски туристи, који би на путу видно инфо-табле са дијатрејом. Можда би он и пожелио да на кратко сврати и види тај јединствен свјетски артефакт, али када схвати да до Музеја треба да пута уским личицама, свакако ће одустати и наставити својим путем. Управо је то један од дугорочнијих разлога одрживости усјешног рада Музеја који треба да рачуна на отвореност према туристима, ако се локацијски буде налазио на приступачном широком отвореном простору и у близини прометне саобраћајнице (што је разлог за предлог локације на Стражици или парку испод поште). Од омиљене локалних власти зависиће могућност културно-туристичког развоја Пљевља. То би требало да буде једна од могућих смјерница напретка града, јер је мало мјеста која имају разнородност и богатство, потканом занимљивим вишејезиковним историјатом постојања, од првих трагова човјека, као што имају Пљевља. Будућност је у култури, коју ми имамо, али је треба одржавати и развојавати, што је велика одговорност садашњих владајућих структура према будућим генерацијама.

археолошких истраживања у близини Отана. За њих је то био сензационалан проналазак. Двијетрета која је 2020. године пронађена половљена (у 218 комадића), приликом присуствовани смо отварању изложбе на којој је први пут изложена реконструисана били су и представници Музеја. У националном археолошком музеју у Сен Жермену, Пљеваља. На позив градоначелника Отана, града у Француској, у делегацији из Пљеваља изузетну активност у погледу промовисања богате културно-историјске прошлости Учешћем на различитим манифестацијама током 2024. године Музеј је имао

Балканском мрежом музеја, која пружа могућност партнерства на пројектима. Финансирају из европских фондова. По том основу успостављена је и сарадња са проширили сазнања о могућностима партнерског учешћа на пројектима који се конференцијама и радионицама за пројектну прекограничну сарадњу, како би на тај начин

Запослени Музеја су у више наврата током 2024. године били активни судионици на

Бороднице, који је на листи културних добара Црне Горе. Био покретач истраживачких археолошких радова и обнове манастира Успеха пресега обнове манастирских конака у Довољ. Управо је Завичајни музеј, од лета 1999. године и Управом за заштиту културних добара, од лета 2024. године, поново укључен и у процес адаптације код Министарства културе. Музеј је, као установа која представља спону са заштити манастира Свете Троице као културног добра, са којом се амницирало за средства археологију, Музеј је био ангажован и око израде конкурсне пројектне документације за

Као установа која има изузетне послове односе са Центром за конзервацију и

планираних активности у текућој години. спровести у првој половини 2025. године, што додатно отпегећује реализовање великог закашњења са потписивањем и расподјелом средстава, њихова реализација ће се прихваћена три, чије ће спровођење бити суфинансирано од стране Министарства. Збор културних добара. Тако је у 2024. години предато више предлога за пројекте од којих су конкурсу који расписује Министарство културе и медија Црне Горе за пројекте заштите

Као што је већ уобичајно задњих неколико година, Музеј активно учествује на

може пратити историјат установе и деценијама сакупљеног материјала. којој је морала претходити обрета цијелокупне музејске документације, по којој се даље одредбама. Ово је уједно представљало први корак у спровођењу планиране ревизије, ранију документацију, која је адекватно одложена за даље чвање, у складу са законским сортирана, прописано евидентирања и дигитализована, како би се имао увид у цијелокупну Горе за поступање. Према одредбама Листе, документација је комисијски пописана, помоћи правне службе, коју иначе и немамо, и као таква прихваћена је од Архива Црне безвриједне грађе. Листа категорија перистратурске грађе је самостално одрађена, без сарадњи са Архивом Црне Горе – одјек Пљеваља, извршено је планско уништење вишемјесечни детаљни комисијски преглед обимне расположиве старе архивске грађе. У спроведен процес излучивања безвриједне архивске грађе, која се накупила још од Током 2024. године у Завичајном музеју је, по први пут од његовог постојања,

теренске и канцеларијске послове који захтијевају активно ангажовање запослених. ангажованост установе, у опсегу свог дјеловања спроводи најразличитије активности, Музеј, поред приређивања изложби, коју једино јавност пропати и по томе мјери

Француски представници културних и научних области нису могли да повјерљиву да нашу Коминска дијалог, коју имамо од 1975. године, није препозната као непродјечиво културно блага за које треба обезбједити посебан објекат, са адекватним сигурносним условима и представити је цијелом свијету.

На конференцији коју је УНЕСКО организовао на Жабљаку, на тему "Борба против незаконите трговине културним добрима на Западном Балкану", Министарство културе Црне Горе инсистирао је на укупној Завичајној музеј са представљањем самог музеја и значаја дијалог као културног блага од изузетне вриједности, која нема сигурносних могућности да буде презентована јавности. Тада је покренута иницијатива коју је требало да представници УНЕСКО-а размотре са високим званичницима те организације, за могућу помоћ у набавци специјализованог постамент за могућност излагања дијалог, у изузетним приликама.

Активно учешће представника Завичајног музеја било је и на стручној конференцији у организацији Црногорског националног комитета ИКОМ и Музејског друштва Црне Горе, која је одржана у Народном музеју ЦГ. Конференција је имала за циљ да окли стручњаке из музејских области како би се савладао стање и унаприједио рад у музејима.

Музеј је упућен на интернационалну манифестацију "25. Медитеран филм фестивал" који је одржан у Широком Бријеру. Као учесник, Музеј се представио у категорији краткометражног филма и кроз адекватан филмски садржај приказао историјат Лјеваља и презентовао рад установе кроз окупљање богате културне баштине. Са истим видеом приказом Музеј се представио и на скупу Удружења Лјеваља у Сарајеву, где су бројни присутни упознати са радом Музеја, као установом која је иновативна и на посебан начин негује вишевековну мултикултуралност и презентује богатство лјеваљског краја.

Током 2024. године, Завичајни музеј је остварио значајну међуинституционалну сарадњу са музејима Црне Горе и земаља региона, са музејима из Требиња, Чака, Београда, у којима укупно у реализацији различитих видова сарадње и организовања повремених изложби, што је допринијело бољој повезаности и валоризацији културног наслеђа. Након стечених значајних искустава, Завичајни музеј је са организацијом "Хомер" и Библиотеком за слијепе Црне Горе, спровео радни пројекат за чланове Организације слијепих и слабовидних из Црногорице којој су се придружили и чланови организације из Лјеваља и Жабљака. Представљени су им предмети и поједини експонати израђени у 3Д форми, које су они могли користити, као и изложбени каталози на брајевом писму. Ова активност произилази из укупног Музеја у инклузивном пројекту прекограничне сарадње под називом "Култура свима". За потребе реализације инклузивне изложбе и израде 3Д модела експоната остварена је и сарадња са Техничко-технолошким факултетом. Управо експонати Завичајног музеја представљени су као најзначајнији на отварању саме изложбе, којој су присуствовали и представници Министарства културе и европских делегација.

Иначе, током 2024. год. Музеј су посетили бројни званичници, европски представници, као и истраживачки тимови, нарочито инострани археолози и геолози. Сви они су били изненађени уређењем и комплексном сталном поставком, као и сазнањима о културно-историјској прошлости лјеваљског краја, а нарочито срдечним пријемом запослених, који сваког посетиоца, путем живе ријечи, упознају са историјатом музеја и богатом баштином овога краја.

Популаризацији Музеја и Пљеваља доприноси и ангажовање Музеја на развоју сарадње са Туристичком организацијом Пљеваља и са туристичким агенцијама (Травел Ајзер) и организацијама („Балканика ДОО“, *Interpret Europe*), које се баве туристичком валоризацијом у погледу развоја културног туризма нашег краја и презентације културно-историјске баштине Пљеваља. Управо захваљујући овом виду сарадње, Музеј је посјетило више група туриста из најразличитијих земаља свијета, који буду затечени како изгледом музеја тако и богатством културне баштине пљеваљског краја. Такође је проширена и сарадња са образовним установама околних градова. Посјетило нас је више организованих група ученика из Никшића, Мојковца и Бијелог Поља. Музеј је укључен и у одржавање љетњег кампа инжењерске школе науке, у организацији Невладиног удружења „Корак са науком“. Њихове посјете Музеју и увид у иновативне могућности наводе их на идеје о новим видовима презентовања различитих занимљивости.

Сарадња са нашим градским и приградским школама, која је на високом нивоу, постала је свакодневница. Спознаја о далекој прошлости пљеваљског краја, као и сазнања о различитим темама, које се представе путем повремених поставки, дјеци се приближе на занимљив и едукативан начин. Професори у простору Музеја обрађују одговарајуће наставне теме како би ученици практично усвојили презентовано градиво и стекли дуготрајнија знања. Заједничким ангажовањем педагошке службе и стручних лица - кустоса одржане су различите активноности са дјецом. Спроведени су разни видови радионица: цртања, осликавања (поводом „Његошевог дана“), моделовања, филцовања и обраде вуне, што је спроведено у сарадњи са ученицима нижих разреда ОШ „Ристан Павловић“, корисницима услуга Дневног центра и Дома за старе. Овим ангажовањем постигнута је различита генерацијска повезаност на опште задовољство, гдје се видјела креативност и залагање у постизању међусобне сарадње свих учесника.

Музеј у сарадњи са Министарством културе и медија, кроз различите активности учествује у обиљежавању међународних манифестација („Међународни дан музеја“, „Ноћ музеја“, „Дани европске баштине“). Такође, пружа подршку и у обиљежавању дјечијих манифестација, као међународног Дана дјетета, Свјетског дана особа са Дауновим синдромом и др, што потврђује добру сарадњу са ЈУ Дневни центар и НВУ „Зрачак наде“.

Бројне годишње активности Музеја редовно су биле пропраћене од стране локалног јавног емитера, Телевизије Пљевља. Тим путем првенствено наши суграђани, информисани су о различитим видовима музејских активности и изложбеним дјелатно-стима, чиме су били подстакнути да посјете Музеј. Промоцију рада Завичајног музеја, током 2024. године, у више наврата, спровела је државна медијска кућа Радио Телевизија Црне Горе, кроз репортерска укључивања у јутарње програме, али и путем комплекснијих представљања кроз емисије „Мостови“, „Мрежа“, „Наша баштина“, које су више пута емитоване у програмској шеми, чиме је промовисано богато културно наслијеђе и традиционалне особености пљеваљског краја.

Током теренских активности у 2024. години, Музеј је у више наврата, када је било потребно, остваривао сарадњу са предузећима Рудником угља и Градиром, првенствено у погледу техничке подршке и уступања грађевинске механизације, уз радно ангажовање особља. Овим је знатно олакшано рашчишћавање терена и приступ за археолошке радове и истраживања, као и измјештања масивних античких камених споменика, који су у прошлости дислоцирани са мјеста налаза и постављени на неадекватне локације.

Археолошки локалитети у околини Пљеваља заврћују велики значај, како по значају, тако и по бројности. На првом мјесту то је локалитет Мунципијум С за који Завичајни музеј увијек планира археолошка истраживања и радове, који поддржавају ангажовање археолога и конзерватора, првенствено из Центра за конзервацију и археологију. Током 2024. године није био ријешен проблем имовинско-правних односа и реституције имања под спором на основу локалитета, због чега нису спроведена планирана теренска истраживања, нити конзерваторски радови на већ урушеним каменним зидинама отворених грађевина.

1 – 3. - Археолошка истраживања и обрада археолошког материјала

Као музеј комплексног типа, Завичајни музеј Пљеваља обавља различите видове пословања. У законској је обавези да има запослена стручна лица за сваку област, али и поред тога, музеј нема археолога и конзерватора, због чега није у могућности да самостално спроводи неке од основних дјелатности. Једна од њих је комисијска ревизија која је била планирана за 2024. годину, али није спроведена управо због недостатка ових кадрова. И поред више покушаја да се ангажују стручна лица из других музеја, није било могуће ускладити да они истовремено буду ангажовани у Музеју, нарочито на дужи временски период, јер је ревизија детаљан и дуготрајан процес, који поддржавају евидентирање стања предмета, детаљну обраду, електронско документовање, вишеструко фоторафисање, појединачно паковање и прописно омотавање. Мали простор данас, без свјетел ваздуха и дневне свјетлости, додатно ограничава радно ангажовање. Процес ревизије одложен је за 2025. годину, у нади да ћемо успјети наћи могуће рјешење и ускладити га са другим планираним музејским активностима.

Теренски рад који обухвата обилазак више локалитета, документовање античких споменика, истраживање и обраду пронађеног археолошког материјала захтијевао је ангажовање тима археолога из Центра за конзервацију и археологију Црне Горе. Уз њих било је потребно ангажовати и лица за физичке послове откопавања и уређења терена. Уз одобрење надлежних општинских органа и уз добијену дозволу Управе за заштиту културних добара, извршено је премјештање античких римских каменних споменика, са више локација у граду и околини. С обзиром да сви споменици потичу из истог историјског периода, од њих је планирано да се формира лангидаријум испред улаза у Завичајни музеј. За спровођење измјештања Музеј је, по налогу Управе, био у законској обавези да ангажује стручна лица, археолога и конзерватора. Ове радове Музеј је извео уз помоћ механизације и људства из Рудника уља.

1 – 2. - Ангажовање стручних сарадника

Кроз све видове редовне дјелатности Музеја, огледа се добар организациони рад и стручност запослених. Искључиво, иновацијама и спретношћу превазилазе се бројни недостаци како у техничком погледу, тако и у погледу недостатака систематизованог стручног кадра за музејску дјелатност. Тимско ангажовање свих запослених у пословању доприноси изузетним резултатима у раду Музеја.

Успешним ангажовањем на писању и реализацији пројекта, Музеј обезбјеђује додатна средства за спровођење својих активности, чиме показује спретност, одговорност према финансијима и смањење потрошње расположивих буџетских средстава.

Музеј је у 2024. години иницирао код Министарства културе Црне Горе са пројектом "Издања музејских копија народних ношњи из фонда Ју Завичајни музеј Льева. Пројекат је подржан и за његово спровођење су крајем године обезбјеђена средства суфинансирања. Предвиђени радови ће се спровести у сарадњи са реномираним радioniцом "Нити од злата" ДОО, из Бијелог Поља, која ће израдити копије појединих одјевних предмета народних ношњи, који су тренутно у лошем стању да се не би могли користити за изложбене активности.

Музеј је у 2024. години иницирао код Министарства културе Црне Горе са пројектом "Издања музејских копија народних ношњи из фонда Ју Завичајни музеј Льева. Пројекат је подржан и за његово спровођење су крајем године обезбјеђена средства суфинансирања. Предвиђени радови ће се спровести у сарадњи са реномираним радioniцом "Нити од злата" ДОО, из Бијелог Поља, која ће израдити копије појединих одјевних предмета народних ношњи, који су тренутно у лошем стању да се не би могли користити за изложбене активности.

Музеј је у 2024. години иницирао код Министарства културе Црне Горе са пројектом "Издања музејских копија народних ношњи из фонда Ју Завичајни музеј Льева. Пројекат је подржан и за његово спровођење су крајем године обезбјеђена средства суфинансирања. Предвиђени радови ће се спровести у сарадњи са реномираним радioniцом "Нити од злата" ДОО, из Бијелог Поља, која ће израдити копије појединих одјевних предмета народних ношњи, који су тренутно у лошем стању да се не би могли користити за изложбене активности.

1 – 6. - Конзервација предмета етнографске збирке

Музеј се током 2024. године у више наврата бавио и обиласком и прикупљањем грађе из прошлости која је од изузетног значаја за комплетирање сазнања и података о различитим сегментима и утицајима развоја града у прошлости. Велики проблем Музеја је тај што дио грађе, која би и те како била значајна за музејски фондус, наши суграђани прво нуде на откуп колекционарима и физичким лицима као њиховим посредницима и ако су сви у законској обавези да предмете од значаја за завичајну прошлост морају прво понудити музејима, као установама које баштине доказе развоја материјалне културе. Због оваквог несавјесног односа суграђана, предмети од културне вриједности одлазе у неповрат, а многи од њих би поред физичког значаја могли пружити и друга сазнања до којих би стручна лица анализом и истраживањем могла доћи. Овај проблем је веома изражен. Он оставља несатисфакцију и разочарење у откривању прошлости, а указује на ирационалност садашњости.

Стална археолошка поставка "Путевима Homo Sapiens", која представља богата приказ археолошког материјала, од најстаријих трагова живота до краја античког периода на простору Пљеваља, употпуњена је различитом техничко-технолошком опремом (мониторима и tablet-уредбајима) и иновативним видовима презентације (клар кодovima за аудио-вођење, интерактивним приказом 360 степени локалитета Мунципијум С, интерактивним квизом, холграмским приказом дијатре). Током 2024. године поставка је обогаћена додатним иновативним рјешенима. Видеопрезентација је једини начин да се табаритни римски надродни споменици, као ремек дјела клесарског заната из периода старог вијека, представе јавности и посетиоцима. Путем фотораметрије посматрачу су, у 3Д визуелном приказу, доступни атрактивни кадрови до најситнијих детаља, елиминисани од позадине. Покренут је процес израде њихове физичке представе, посебним техникама и методама, које ће употпуњити простор сталне поставке.

У полету иновација, Музеј покушава да буде у корак са примјеном технике која ће нарочито бити интересантна млађим посетиоцима. У ту сврху приступило се набави Touchscreen монитора за интерактивна претраживања. Они пружају могућност прегледа цјелокупне музејске грађе, сазнања о богатом културном наслеђу, о предметима који се чувају у Музеју, а због просторне ограничености се не могу изложити, пружа истраживачке могућности о самом грађу, кроз документе и фоторафије.

Значајан корак у модернизацији музеја јесте и набавка Near Field Communication (NFC) система. Ова технологија ће омогућити успостављање бекичне комуникације између паметних телефона и других уређаја једноставним прислањањем на одређене тачке у музеју. На тај начин, посетиоци ће моћи брзо и лако приступити додатним информацијама о експонатима, аудио-видеоима и мултимедијалним садржајима, што доприноси интерактивнијем музејском искуству.

Један од иновативних пројеката, који је започет ове године, јесте припрема виртуелне радионице, чији је циљ да се музеј презентује и ван својих зидова. Ова радионица ће омогућити да се музејски садржаји представе особама које нису у могућности да посјете музеј, као што су корисници старачких домова и установа за особе са посебним потребама. Овим пројектом, музеј настоји да прошири свој утицај и учини културну баштину доступнијом широј заједници.

Израђене су и виртуелне 360° презентације сталне и привремене музејских поставки одржаних током 2024. године, које су објављене на сајту музеја. Оне омогућавају посетиоцима да, путем дигиталних платформи, истраже поставке чак и након њиховог завршетка, чиме се осигурава дугорочна доступност и интерактивни приступ изложбеним и музејским садржајима.

1 - 8. - Организовање научних скупова

Од 2023. године Музеј је обновио активност организовања и одржавања научних скупова, који је покренут од 1999. године у циљу расвјетљавања и валоризације културно-историјске прошлости и културне баштине пљеваљског краја и области Потрја и Полиња. Од почетка 2024. године започета је процедура организовања скупа. Одбрана је тема као

Током 2024. године, као вид редовне делатности спроводена је и стручна обрада постојећег материјала који се налази у музеју. За материјал који је у ранијем периоду површно обрађен и у великом броју слушајева само евидентирао, детаљу се потпунији подаци до којих се долази накнадним научним и истраживачким сазнањима. Новоприкупљени материјал се детаљно обрађује уз сву потребну документацију, која у музејском погледу има вриједност као и сам предмет, првенствено у научноном смислу, јер представља доказ постојања предмета, његове идентификације и валоризације, чак и у слушају физичког нестакла, пропадања или отуђења. Стога се изради и чувачу музејске документације посвећује велики значај. Додатно се музејски предмети вишеструко фотографшу, према стандардима са метриком и колор картом, као и карактеристичним детаљима предмета и оштећења. На овај начин прати се стање предмета и утврђују касније конзерваторске мјере.

1 – 9. - Прикупљање научних података

Завичајног музеја "Број 17. Недалто након одржаног научног скупа, Музеј је приредио и одржао књижевно-научно вече поводом обилежавања "Црногорског празника културе – Ђеорђевог дана", за који је одређен 13. новембра, датум рођења Петра II Петровића Ђеорђа, црногорског владике, јесника, филозофа, државника и једног од најзначајнијих личности у историји црногорске књижевности и културе, једно и великана који је у темељно вјерски, просвјетни и културни живот црногорског народа, чиме је подигао и утврдио Црној Гори у свијету. Посетиоцима књижевно-научне вечери представили су се протојереј ставрофор Српске православне цркве, парох при цркви Светог Ђорђа у Подгорици и архиепископи намјесник подгоричко-колашински, отац Јојко Петровић који је о владици Петру II Петровићу говорио као о духовнику и владару Црне Горе. Јојко Божовић, јесник, књижевни критичар, есејиста, потпредседник Српског ПЕН центра – удружења есејиста, изнио је анализу Ђеорђевог јесничког и књижевног стваралаштва. Ова предавача су истакнути поштоваоци и познаваоци Ђеорђевог лика и дјела, и сваки са свог аспекта је присутнима представио виђење црногорског великана кроз призму својих виђења.

У октобру 2024. године одржан је дводневни научни скуп на којем је учествовало неспоредно пред скуп двојица јесника оправдано спрјечена да дођу. Програм који је планиран за јеснике. Првобитно се њих четрнаест одазвало позиву, док су мјесеца, како би се благовремено приступило припреми и реализацији скупа, уз пратећи залагањем заврјелу велику пажњу. Рок за потврђивање учешћа је био до септембра представници били потенцијални јесници скупа, као и појединцима који својим научним орјентир за писање радова, упућени су позиви научним институцијама, чији би до којих се дошло темелним истраживањима архивске грађе. Након скупа остављен је рок од три мјесеца да излагачи компетирају проширену верзију научног рада и да је доставе Музеју како би се објединили у јединствену форму зборника, публиковану у виду "Ласника

Почетком лета организована је изложба "Лави свијет делфина и китова", у сарадњи са Природњачким музејом Црне Горе, прилагођена најмлађим посетиоцима. Презентовани су препааторски прикази делфина као интелигентних, занимљивих и дружељубивих морских животиња, чији је остатак на Земљи урожен лошим људским односом и немаром према цјелокупној животној средини. Представа акваторијума у изложбеном простору дјечи је пружила аутентичан доживљај. Циљ изложбе је да се управо они упознају са делфинима и китовима као фасцинантним и величанственим животињама,

- Изложба "Лави свијет делфина и китова"

На отварању изложбе присуствовало је око 60 посетилаца, док је у периоду од 10. априла до 10. маја 2024. године изложбу обишло укупно 99 особа, од чега је било 68 ученика. Кроз оружје и народне правке којима је припадало, представљен је црногорски историјат, етнографски значај и улога украшеног оружја и занатство тог времена.

вјештину израде и украшавања филигранским радом. пропраћен је занимљивим историјатом и умјетничким изразом, који осликава занатску мају статус културног добра од националног значаја. Већи број изложених примјерака оружја ђефердари и леденице. Извезени примјерци оружја, који су били представљени који се сматрају националним оружјем Црногораца, затим сабљи и ножева, а од ватреног припада оружју "другог трајања": Од хладног оружја били су изложени примјерци јатана, представљена бората музејска збирка репрезентативних примјерака занатског оружја, које организована у сарадњи Завичајног музеја са ЈУ Музеји и галерије Никшић. На кој је била изложба "Занатско оружје и оружјни прибор-од XVIII до почетка XX вијека", је

- Изложба "Занатско оружје и оружјни прибор - од XVIII до почетка XX вијека"

Отварање изложбе је пропратило око 40 посетилаца. За вријеме трајања изложбе, од 7. марта – 7. априла 2024. године Музеј је обишло евидентираних 125 посетилаца, од чега је било 81 ученика основних школа, који су кроз историјат о Доминцијану могли употпунити сазнања о периоду владавине овог римског императора и античком старом вијеку.

ГАН, добијани су прикази могућег изгледа Доминцијановог лица за зидне панеле. Самоокретном постољу, а дигитализацијом и коришћењем генеративне неуралне мреже Скоро двовјековни Доминцијанов портрет био је изложен на посебно дизајнираном карактеристике.

се установи старосна доб владара, могуће етничко поријекло и одређене физичке су портрет називали црнцием. Доступни историјски и археолошки извори су омогућили да пронађен је осамдесетих година прошлог вијека у Кумбору. Збор травова црне боје у којору лапидаријуму. Овај извезан портрет који потиче из осме или девете деценије I вијека, мермерног портрета римског императора Доминцијана, који се чува у которском дигиталне анализе и истраживања, као савремене методе истраживања и представљања, "Музеји" котор. Овај мулти-дисциплинарни пројекат имао је за циљ да презентује Пројекат "Доминцијан у којору" представљен је у сарадњи Завичајног музеја и ОЈУ

- Мултидисциплинарни пројекат "Доминцијан у којору"

као становницима океана и мора, који имају важну улогу у одржавању морских екосистема, али којима пријети нестанак и изумирање, због агресивног и немарног људског односа према њима и природи.

У склопу изложбе представљена је макета подморнице као и 3Д анимација и виртуелни приказ морских дубина са представом живог свијета, који се могао доживјети употребом ви-ар наочара. Овај иновативни додатак био је занимљив нарочито дјечи, због чега је велику посјећеност изложбе, коју је у вечери отварања обишло преко 80 особа. За вријеме трајања изложбе од 16. маја до 30. јуна 2024. године, Музеј је остварио 1.136 посјета, од чега је било 922 дјеце, различитих узраста.

- Изложба „Надежда Петровић 1873.- 1915. - лик и дјела“

Изложбу посвећену Надежди Петровић Завичајни музеј је првобитно планирао да спроведе у сарадњи са Уметничком галеријом „Надежда Петровић“ из Чачка, и Музејом из Херцег Новог који су располагали дијелом грађе која је планирана да се представи, поводом обиљежавања 150 година од њеног рођења. На самом почетку припреме, јавила се идеја за проширењем сарадње и на Народни музеј Србије, кровну музејску институцију, који међу својом богатом грађом чува и изузетну збирку цртежа Надежде Петровић. Лако је постигнут договор о сарадњи и да се Надеждини радови, по први пут, изложе у неком од музеја Црне Горе. Ово је уједно био први пут да неки од музеја Црне Горе сарађује са Народним музејом Србије и то нам је представљало велику част и понос. Све ово је допринијело да се организује двострука изложба, која је обухватила:

- изложбу под називом „Надежда Петровић (1873-1915)“ која је приређена на отвореном, на тргу, гдје је на панелима постамената представљен живот и рад Надежде Петровић кроз биографске текстове, породичне фотографије и прикази њених изузетних умјетничких сликарских радова и
- изложбу цртежа под називом „Надежда Петровић: без боје“, на којој је у галеријском простору Завичајног музеја представљено 75 оригиналних радова из збирке Народног музеја Србије.

Богата и занимљива животна прича Надежде Петровић као прича о жени која је живјела испред свога времена, која често није била схваћена од околине, која је наилазила на грубе осуде и коментаре, са којима се, на изглед, одлучно носила, док је у дубини душе била осјећајна и рањива, дало је шлагворт да се уз организацију ових захтјевних изложби уврсти глумачка представа, монодрама која представља кратку ретроспективу Надеждиног живота. Постигнут је договор са глумицом Биљаном Ђуровић и уговорено њено гостовање у Музеју. Монодрама је изведена у амбијентално прилагођеном галеријском простору Музеја, након отварања изложбе, што је пружило изезатан доживљај посјетиоцима.

Овако комплексан подухват Музеја, да се у једној вечери приреди отварање двије изложбе и одржи монодрама, био је пропраћен великом посјећеношћу. Преко 100 особа је присуствовало монодрамској представи, а тиме и изложбеном отварању, док је за период њеног трајања, од 9. јула до 10. августа 2024. године, Музеј обишло 200 посјетилаца, од тога дјеце 70.

- Изложба "Пљевља из угла не-локалног истраживача"

У оквиру обиљежавања Дана европске баштине, Завичајни музеј је приредио изложбу која је била у складу са обиљежавања међународне манифестације. Заједничка тема на Европском нивоу била је *Баштина која повезује – културне руте и мреже*. Кроз различита ангажовања, установа културе реализују активности које обухватају аспекте културне баштине, њену повезаност са историјом, традицијом, очувањем биодиверзитета и садашњим приликама.

С тим у вези, Музеј је приредио ову изложбу, докторанта Милоша Ђуровића, који се током десетомјесечног боравка у Пљевљима, бавио истраживачким радом на многе локалне теме и подтеме. Своје гледиште нам је преточио кроз низ фотографија и текстова, у којим је на питак начин изнио своје ставове на прилике у граду. Антрополошким методама опсервације и партиципације, током научног истраживања, анализирао је друштвене релације између локалног становништва и загађења. Путем фото-документације приказао је како неко, ко дође у Пљевља, види сам град, његову околину и прилике које су условљене бројним факторима. Путем фотографије пренио је причу о индустријској прошлости града или руралним пејзажима изван градског простора, мотиве природних елемената и екосистема, експлоатацију руде и нуспроудакте ложења угља, енергетска и индустријска постројења, живот у граду и околини и др..

Приликом отварања изложбе било је присутно близу 40 особа. За мјесец дана трајања поставку је обишло још 66 посјетилаца, од чега је било 43 дјеце.

- Изложба "Искра у камену"

Са изложбом „Искра у камену“, аутора археолога Горана Пајовића, Завичајни музеј је завршио серију изложбених активности за 2024. годину. Изложба је представљала скуп од 40 фотографија, о феномену стећака у Црној Гори. У црно бијелој штампи, високог квалитета, настали су радови документарно-експресионистичког карактера, из потребе да се прикаже ликовност, контекст али и скулпторска занатска вјештина њихових стваралаца. Они свједоче о различитим археолошким контекстима у којима се данас налазе и указују на дводимензионалне медије које приказују стећке у другачијем контексту.

На отварању изложбе било је око 50 присутних посјетилаца. Током једномјесечног трајања изложбу је обишло још њих 45, од чега 24 дјеце.

* На основу спроведене евиденције добијени су подаци да је за вријеме трајања повремених поставки, Музеј посјетило 2.102 посјетиоца, не рачунајући посјетиоце који су били присутни на вечерима отварања изложби, којих је свеукупно приближно било око 500. Уједно сагледано то је преко 2.600 посјетилаца, од чега су дјеца различитог узраста чинила број од њих преко 1.500. Управо то и јесте циљ Музеја, да својим различитим садржајем заинтересује младе нараштаје да посјећују музеј и да ту установу прихвате као институцију отворених врата за њих, за њихове идеје, сугестије, жеље за волонтерским радом. Управо у том смјеру је успостављена сарадња са групом полазника Локалног дјечијег парламента који су заинтересовани за активно учешће у раду Музеја, гдје ће они моћи да учествују у креирању поставки, радионица и других активности.

* Током 2024. године, изложбени галеријски простор Завичајног музеја Пљевља био је уступљен и општинској јавној установи културе Галерији „Витомир Србљановић“ за организовање изложбе ликовних радова умјетнице Милене Павловић Барили.

I – 11. - Формирање лапидаријума

Камени надгробни споменици из римског античког периода, који су средином седамдесетих година измјештени са простора некропола археолошког локалитета Муниципијум С, у Коминима, одавно заслужују да буду адекватно презентовани широј јавности. Поједини примјерци представљају права ремек дјела клесарског заната и врхунац римске провинцијске умјетности, с краја II до краја IV вијека. Планираним лапидаријумом, као једном амбијенталном археолошком цјелином, споменици ће бити показатељи људског развоја, напретка, стваралаштва и умјећа мајстора, у старом вијеку.

Музеј се, након добијене сагласности општинских надлежних органа, у два наврата, за дозволу, обраћао Управи за заштиту културних добара, која је услед унутрашњих руководећих промјена и других разлога, крајем јесени доставила сагласност за радове. Музеј је тада, у сарадњу са Центром за конзервацију и археологију, спровео измјештање једног броја камених споменика, уз помоћ механизације Рудника угља, али се није могло спровести и комплетно уређење терена, бетонирање стопа на које ће се споменици поставити и расвјету, како је планирано.

Прије постављања споменика на предвиђено мјесто, потребно је спровести конзерваторске радове трајне заштите. За ове послове Музеј је обезбиједио средства путем Пројекта заштите, са којим је аплицирао код Министарства културе и медија Црне Горе, а која су уплаћена крајем године. Пројектним активностима Музеј успијева да обезбиједи значајна финансијска средства чиме обезбјеђује уштеду општинских буџетских средстава.

I – 12. - Опремање сувенирнице и набавка сувенира

Завичајни музеј Пљевља у оквиру својих активности, бави се и пласирањем и осмишљавањем аутентичних сувенира, прилагођених за ширу намјену. Сувенири као предмети одражавају или симболизују карактеристике одређеног краја, са умјетничким или естетским рјешењима и осмишљеним детаљима, којима се управо везују за културну баштину краја. Локалне предузетнице су за потребе Музеја израђивале предмета ручне израде са традиционалним етно мотивима.

Лепеза понуде производа се стално проширује, како израдом, тако и намјеном и формом. Сувенири су израђени по моделу музејских предмета, стела, скулптура, етно-мотива, најразличитије представљени. Употпуњени занимљивом причом сувенири постају још привлачнији посјетиоцима и туристима, који пожелеле да посједују неки предмет, брошуру или други вид промотивног материјала, који би их асоцирао и подсјећао на посјету Пљевљима. Средином године, у два наврата, Музеј је испоручио сувенире за потребе кабинета Предсједника Црне Горе, који су пласирани као размјене поклона приликом одласка у посјете или приликом пријема иностраних представника. На тај начин сувенири Завичајног музеја су стизали до најразличитијих крајева свијета.

Иновације у 2024. години су били мотивски брошеви-значке, које је дизајнирала кустоскиња умјетничке збирке, док су педагошкиња и фотограф осмислили вид друштвене игре прилагођене дјечијем узрасту – *игру меморије*, са приказима музејских предмета који се упарују са данашњим изгледом тог предмета.

Недавно је израђен и кристални приказ дијатрете, у мањем и већем издању, што је јединствен и за сада најљепши приказ овог културног блага са којим се поносимо. Идеалан је као поклон за посебне прилике.

Током 2024. године Музеј је приходовао преко 3.000,00 еура од продаје сувенира (3.037,20 е), што је значајан износ, који је за трећини увећан у односи на предходну годину (2023. год - приход је био 2.004,20 е).

Музеј је у 2024. години остварио приход и од продаје улазница у износу од 893,00 еура (у 2023. г приход је био 708,00 е) што није показатељ укупног броја посјета, из разлога што се дјецџ до 14 година и школским посјетама из пљеваљских школа улаз не наплаћује, као ни особама рањивих категорија, ни члановима званичних делегација које су у посјети Општини Пљевља.

I – 13. - Прикупљање музеалија и формирање нових збирки

Током 2024. године Музеј је проширио свој фондус, како са предметима који су поклоњени од појединаца, наших суграђана, тако и путем откупа.

Поклоњени су, у највећем броју, предмети ручне радиности, који се више не користе, а који имају значај за музеј у погледу начина израде, коришћеног материјала, колорита, карактеристичне шаре, модела, као и примјерци старинског покућства и др. Поједини предмети могу дати вишеструке информације о периоду настанка, употреби, као и научне податке, који могу имати велики значај, док су они за обичног посматрача непрепознатљиви. Управо научна обрада и даје значај сваком музејском предмету.

Поклоном, а дијелом и откупом, графика и слика наших суграђана обогоћена је умјетничка збирка Музеја, као и појединим архивалијама из прошлости.

У протеклој години откупљен је мермерни надгробни споменик, из античког периода, који је био у приватном власништву, узидан у стазу као улазни кућни праг. Да би се овакав један риједак примјерак споменика могао валоризовати на достојан начин, Музеј је власницима понудио откуп и измјештање овог габаритног споменика, који ће бити представљен у скупини споменика, у лапидаријуму испред улаза музеја.

Музеј редовно упућује апеле нашим суграђанима да не уништавају и не бацају не уништавају старине које су наслеђена баштина, већ да се обрате Музеју, како би предмети од културно-историјског значаја остали сачувани за будуће генерације.

Велики проблем Музеја представља недостатак просторног капацитета, нарочито у депоу, чији капацитет је скоро у потпуности попуњен и велико је питање гдје смјестити предмете који се поклоне или су понуђени за откуп. То је још један од разлога зашто је Музеју неопходан нови објекат, или неки додатни простор да му уступи Општина, у којем би се могао смјестити, а пожељно би било и изложити, музејски материјал.

Музеј је у оквиру издавачке дјелатности, у 2024. године штампао више издања Препознатљиви зборник, Гласник Завичајног музеја, који обједињује научне радове, публикован је 2024. године, по шеснаести пут, тако да је постигнут континуитет да државни научни скуп из октобра 2023. године буде пропраћен и издавањем зборника. Како је Музеј препознатљив као установа која баштини најразличитије облике и трнове културно-историјског развика, у материјалном и нематеријалном погледу, проистиче да он негује и одржава мултикултуралност у својим оквирима. С тим у вези, Музеј је, као издавач, припремио друго проширено издање књиге "Међурелијска толеранција", аутора Милоша Гаевића, маистра теологије, где су првенствено наведени бројни примјери међурелијског суживота и толеранције кроз историју, који би требали бити показатељ и будућим генерацијама да је у односу међу људима важна одређеница да се буде Човек, са прихватањем свих различитости које су дило цјелокупног друштва.

Током 2024. године приступило се изради промотивног материјала. Првенствено је ријеч о каталогу сталне изложбе "Лувенска Ното сапиенса" који је сводбухвата и комплексан приказ археолошке поставке, са текстовима и фоторајама, како простора, тако и појединичних репрезентативних предмета. Постигнута је врхунска штампа која каталогу даје посебну вриједност.

Као својеврстан каталог сталне археолошке поставке, публикација "Истем у прошлост - Иво и Маја", представља посебан вид - каталог/бојанке/стрипа прилагођен најмањим посјетиоцима. Првобитно урађена ћирилична верзија, допуњена је и у латиничном издању, што је иницирано потражњом и вишеструким интересовањем наших посјетилаца и туриста. Публиковане су и брошуре о дијалекти, као једном од највриједнијих културних блага Лњеваља и Црне Горе. Штампане су на различитим свјетским језицима, првенствено као промотивни материјал.

II – Набавке и одржавање компјутерске опреме и објеката

Рад стручних лица у Музеју у највећој мјери се одвија на рачунарима, у погледу евиденције, обраде, дигитализације и мултимедијских приказа, те је неопходна набавка и одржавање оваквих система. Потребно их је додатно опремати и појачавати у погледу меморијског капацитета и процеса.

За обједињавање цјелокупне документационе грађе Музеја обезбијеђен је базни рачунар у којем се похрањује сва архивска грађа која се односи на стручни рад установе. Централизованим системом омогућена је лакша прерада информација запосленим и корисницима музејске грађе за научно истраживачки рад.

Збор потребе сталних иновативних приказа и модернизације, Музеј је имао потребу да набави опрему која може да подржи и омогући богатији и комплекснији вид презентације у електронском облику, што ће бити омогућено набавком тајчмонитора који пружају дигитално претраживање музејске грађе. Обезбијеђена је опрема и уређаји за праћење микоклиматских услова. Редовно се евидентирају вриједности параметара и одржавају се у оптимуму. У ту сврху набављени су мањи калорифери и расхладни уређаји, а разлози набавке су већ раније наведени у извјештају.

* Директорица, са звањем музејске савјетнице (највећи звањем у музејској струци) обавља и послове кустоскиње историског одељења

Редни број	Радно мјесто	Стручна спрема	Звање	Број извршилаца
1	Директор/ица музеја	ВСС	Музејска савјетница	1 извршилаца
2	Кустос етнолог	ВСС	Виша кустоскиња етнолошкиња	1 извршилаца
*	Кустос историчар	ВСС	Музејска савјетница	1 извршилаца
3	Кустос историчар мјетности	ВСС	Кустоскиња мјетничке збирке	1 извршилаца
4	Музејски педагог	ВСС	Музејска педагошкиња	1 извршилаца
5	Документариста	ВСС	Документариста	1 извршилац
6	Савјетник за односе са јавношћу	ВСС	Савјетник за односе са јавношћу	1 извршилаца
7	Музејски техничар – руководилац депоа	ВСС	Музејски техничар	1 извршилац
8	Фотограф	ВСС	Музејски фотограф	1 извршилац
9	Референт за књиговодствене, финансијске и опште административне послове	ВСС	Економска техничарка	1 извршилаца
10	Портир-домар	ВСС	Електротехничар енергетике	1 извршилац
11	Хиџеничарка - помоћна радница	ВСС	Економска техничарка	1 извршилаца

У ЈУ Завичајни музеј Пљевља, током 2024. године, радне обавезе је спроводило 11 запослених на неодређено вријеме, што је мање од броја предвиђеног Правилником о унутрашњој организацији и систематизацији радних мјеста. Седам запослених је са стручним звањем из музејске дјелатности, које додјелује Министарство културе на основу рада на музејским пословима, стручно ангажовања и бодовања категоријских активности. Овакав састав запослених омогућава стручно обављање послова и успјешан рад Музеја. Одједнаест запослених у Завичајном музеју, 2024. године, 7 (седам) су било жена.

СТРУКТУРА ЗАПОСЛЕНИХ У ЈУ ЗАВИЧАЈНИ МУЗЕЈ ПЛЈЕВЉА

Да се више не би позајмљивале столице и опрема за разлас од Центра за културу, Музеј је спровео набавку сопствених, збор вишеструке потребе: одржавања радноница са дјецом, те научних скупова и књижевних вечери, које се организују у галеријском простору. Како би се сачувала буџетска средства, планирана набавка специјализованог постамент за дијатрети није спроведена, збор могућности страних донаторских средстава за ту сврху, те се чекало на њих. Збор комплексне процедуре, која је још у току, неизвјесно је да ли ће се она реализовати. Насупрот томе, Музеју су за 2025. годину укинута буџетска средства која су била предвиђена за ову намјену (износ од 40.000,00 евра). Упитно је да ли ће се остварити ова планирана набавка, тако да се на питање „када ће бити дијатрета изложена“ - не може дати одговор.

**ПРИХОДИ И РАСХОДИ ЈУ ЗАВИЧАЈНИ МУЗЕЈ ПЉЕВЉА
У ПЕРИОДУ ОД 01.01.2024. ДО 31.12.2024. ГОДИНЕ.**

1.	УКУПАН ПРИХОД (1.1+1.2+1.3+1.4+1.5+1.6)		280.941,46
1.1.	Приход из буџета општине Пљевља		258.401,63
1.2.	Пренесена средства из 2023. године		7.128,78
1.3.	Приходи од позитивне каматне стопе		0,85
1.4.	Приходи од Министарства културе Ц.Г.		10.500,00
1.5.	Приходи од донације - Рудник угља АД Пљевља		980,00
1.6.	Сопствени приходи		3.930,20
	- Приходи од улазница..... 893.00		
	- Приходи од продаје сувенира.....3.037.20		

2.	УКУПАН РАСХОД (2.1+2.2+2.3+2.4+2.5)		258.039,71
2.1.	Бруто зараде и доприноси на терет послодавца		131.074,72
	4111	Нето зараде од I – XII /24	76.823,84
	4113-4	Порез и доприноси	23.158,25

2.2	Остале накнаде		10.159,11
	4121	Накнада за зимницу	5.937,03
	41271	Бруто накнаде Савјету од I-XI /24	4.222,08
	4124	Јубиларна награда	108,00

2.3.	Расходи за материјал и услуге		58.084,14
	41311	Трошкови канцеларијског материјала	932,35
	41312	Трошкови ситног инвентара	366,52
	41313	Трошкови за средства хигијене	578,97
	41319	Остали трошкови	178,00
	41331	Књиге за музејску библиотеку	346,60
	41335	Амбалажа за смјештај музејских предмета	1.892,08
	31341	Трошкови електричне енергије	6.501,68
	41343	Трошкови гријања	20.450,76
	41351	Трошкови горива	175,00
	41411	Трошкови службеног путовања у земљи	1.476,20
	41412	Трошкови службених путовања у иностранству	2554,96
	4142	Трошкови репрезентације	329,51
	41431	Трошкови интернет услуга	489,05
	41432	Трошкови мобилног телефона	258,86
	41433	Трошкови мониторинга	1.597,20
	41434	Трошкови поштанских услуга	111,20
	4144	Трошкови провизије	664,59
	4148	Трошкови усавршавања запослених	617,12

	414941	Трошкови чистарине	4.709,54
	414942	Трошкови воде	166,01
	4152/3	Трошкови одржавања објекта и опреме	4.490,13
	4191	Трошкови по основу уговора о дјелу	2.967,33
	41492	Услуге штампања и умножавања	44,00
	4198	Трошкови за таксе	5,00
	44152	Компјутерска опрема	3.482,00
	44153	Остала опрема	2.699,48

2.4	Трошкови за дјелатности музеја		46.992,31
	41472	Редовне дјелатности у оквиру музејских активности	3.786,03
	414722	Ангажовање стручних сарадника	3.223,56
	414732	Археолошка истраживања локалитета Мејтеф	4.403,08
	414733	Теренска истраживања	1.926,48
	41475	Допуна и осаврамењавање сталне археолошке поставке	3.787,02
	41476	Организовање Научног скупа	4.837,78
	41478	Изложбена дјелатност	15.784,92
	41479	Формирање лапидаријума	166,36
	414902	Набавка сувенира	3.124,09
	414904	Прикупљање музеалија	1.560,00
	414906	Издавачка дјелатност	4.392,99

2.5.	Отплате дугова из ранијег периода		11.729,43
4631	Обавезе по репрограму 2015-2035		7.702,56
4632	Остале обавезе		4.026,87
	Гријање 12/23		1.859,16
	Електрична енергија 12/23		902,95
	Вода 12/23		3,94
	Чистарина 12/23		428,14
	Интернет 12/23		43,55
	Мобилни телефон 12/23		16,09
	Канцеларијски материјал		66,00
	Текуће одржавање		123,75
	Средства хигијене		25,13
	Репрезентација		25,44
	Систем техничке заштите		145,20
	Бруто накнада Савјету 12/23		387,52

САЛДО НА ДАН 31.12.2024. ГОДИНЕ 22.901,75 е

	Неизмирене обавезе на дан 31.12.2024. године	5.763,36
41271	Накнада за рад чланова Савјета 12/24	348,40
41341	Електрична енергија 12/24	692,34
41343	Топлотна енергија – гријање 12/24	1.859,16
41431	Интернет 12/24	45,91
41432	Мобилни телефон 12/24	14,40
41311	Канцеларијски материјал	107,40
414941	Чистарина 12/24	428,14
414942	Вода 12/24	11,56
41435	Трошкови мониторинга 12/24	145,20
41492	Услуге штампања	410,00
414721	Редовна дјелатност	200,85
414734	Конзервација музејских предмета	1.500,00
Неизмирене обавезе на дан 31.12.2024. године		5.763,36
Обавезе по репрограму 2015. – 2035.		80.876,19
Остали порези и доприноси		491,33
УКУПНО:		87.130,88



Директорица
ЈУ Завичајни музеј Пљевља

Dejana Drobnyak
Дејана Дробњак